

2020년도 사업 계획서



목 차

I. 기본 현황	3
II. 2020년도 사업 계획	7
1. 2020고양국제꽃박람회 호수공원 글로벌 플라워 페스티벌 개최계획	9
2. 2020고양국제꽃박람회 원당화훼단지 비즈니스 페어 및 화훼관광 활성화 행사 계획	16
3. 2020고양꽃전시관 북카페 및 화훼 일상성 확보와 시민이용 활성화 계획	19
4. 2020고양가을꽃축제 개최 계획	22
5. 선인장전시관 관리·운영 활성화 계획	24
6. 어르신 화훼복지 케어 사업	25
7. 취약계층, 도서벽지 어린이 박람회 관람지원	26
III. 2019년도 사업 실적	27
1. 2019고양국제꽃박람회	29
2. 2019고양가을꽃축제	42
3. 고양꽃전시관 및 선인장전시관 운영	52
4. 화훼산업 멀티태스킹 추진	55

2020년 (재)고양국제꽃박람회 비전과 전략

글로벌 복합 화훼박람회 개최 및 화훼산업 멀티태스킹



성공적 행사 개최

- ▶ 화훼산업 발전을 위한 고유목적 행사 성공적 개최 (꽃박람회, 가을꽃축제 등)
- ▶ 성공적 행사개최를 위한 관계인 만족도 제고
- ▶ 행사 국내·외 국제경쟁력 강화 및 브랜딩 강화
- ▶ 고양시 화훼산업 기여 강화

꽃생활화, 화훼소비 확대

- ▶ 화훼직거래장터 활성화
- ▶ 화훼소비문화 확산 캠페인 및 기획사업 추진
- ▶ 화훼문화 네트워크 구축
- ▶ 도·농 지속가능도시를 위한 화훼산업 모델 개발
- ▶ 고양시민 참여확대 및 사회적 취약계층 화훼복지 서비스 제공

화훼산업 비즈니스 노력

- ▶ 화훼판로 개척 및 무역상담
- ▶ 화훼비즈니스 네트워크 강화
 - 화훼농가, 국내·외 참가업체, 바이어 네트워크
- ▶ 신제품, 신상품 등 국내 화훼상품 홍보
- ▶ 화훼산업 유관기관 협력 강화

관광도시 고양시

- ▶ 호수공원과 원당화훼단지 등 고양시 관광지 연계 관광벨트 구축
- ▶ 국내·외 관광객 유치
- ▶ 고양꽃전시관, 복합문화공간 관리운영 효율화
- ▶ 지역경제활성화 및 일자리 창출
- ▶ 관광상품 개발노력

1. 기본 현황

1. 전시관 운영

고양 꽃 전시관[Goyang Flower Center]

◆ 시설현황

- 위치 : 고양시 일산동구 호수로 595(장항동) 호수공원 내
- 규모 : 대지 18,641㎡, 건물 연면적 7,867.75㎡(지하 1층, 지상 2층)
- 위탁관리 기간 : 2017. 3. 20. ~ 2020. 3. 19. (3년)
- 대 관 료 : 옥내 750원/㎡·일, 옥외 300원/㎡·일
- 관 리 비 : 기본관리비 150원/㎡·일(전기/상하수도/폐기물 처리비 등)
냉·난방료 봄·가을 312,000원/일, 여름·겨울 520,000원/일
- 주요시설 : 전시관 3,672㎡, 플라워컨퍼런스룸 255㎡
사무실 및 프레스센터 192㎡, 기계실, 공조실, 전기실 등 845.47㎡
평화통일교육전시관 396㎡, 구)신한류홍보관 490㎡

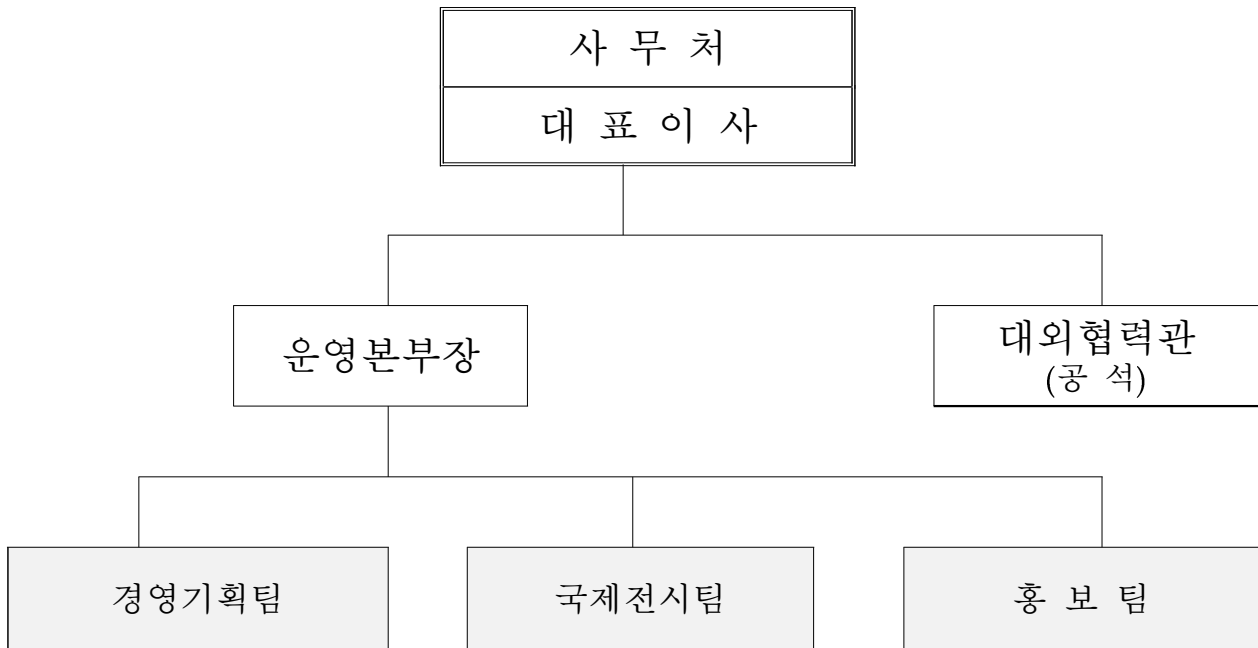
고양 선인장 전시관[Goyang Cactus Garden]

◆ 시설현황

- 위치 : 고양시 일산동구 호수로 595(장항동) 호수공원 내
- 규모 : 대지 2,795㎡, 연면적 1,780㎡
- 구조 : 철골 프레임, 유리 온실 구조의 전시장 및 육묘장
- 위탁관리 기간 : 2017. 1. 1. ~ 2019. 12. 31.(3년)
- 층 수 : 지상 1층(전시·판매, 휴게시설), 지하 1층(기계실)
- 입 장 료 : 1,000원(고양시민 무료)
- 운영상황
 - 조경 연출 : 비모란, 금왕성 등 372종
 - 화훼 체험 및 직판장 운영 : 1개소 100㎡
임차단체(영농조합법인 선인장연구회)
 - 서비스시설 운영 : 1개소 23.2㎡(임차업체 플라워카페)

2. 직제 및 인력

◆ 기 구 : 1처 3팀



◆ 인 원 : 현원 23명(정원 25명)

구 분	계	3급	4급	5급	6급	7급	8급	9급
정 원	25	1	1	4	2	2	9	6
현 원	23	1	1	3	4	2	9	3

◆ 조직 · 인력

- 조 직 : 1처 3팀
- 인 원 : 총 24명(정규직 23명, 계약직 1명)
- 심의 의결 기구 : 재단법인 고양국제꽃박람회 이사회

3. 재정 운용

2019년 수입·지출현황 (2019. 1. 1. ~ 10. 31.)

○ 수입현황

(단위 : 천원)

사업별		예산액	수입액
총 계		7,691,442	5,850,300
고양꽃전시관 경영사업		300,000	146,573
고양국제꽃박람회 수익사업		4,455,660	3,802,680
가을꽃축제		80,000	31,080
선인장 전시관 관리		50,000	31,398
비사업 수입	이자수입	130,000	133,711
	임대료수입	15,000	15,000
	보조금	135,000	135,000
	출연금	1,500,000	1,500,000
	기타수입	100,000	54,858
특별이익 (잉여금)		925,782	-

○ 지출현황

(단위 : 천원)

사업별		예산액	지출액
총 계		7,691,442	5,992,227
사무처 운영	소 계	2,586,052	1,313,688
	인건비	1,424,933	790,619
	경상경비	1,161,119	523,069
사계절축제 등	소 계	5,105,390	4,678,539
	고양국제꽃박람회	4,565,390	4,234,392
	고양가을꽃축제	400,000	345,850
	선인장 전시관	140,000	98,297

○ 자금보유액 : 11,461,610천원 (10. 31.기준)

※ 고양꽃전시관 노후기계설비 개보수 및 복합문화공간 조성사업비 3,884,249천원 포함

※ 상기 사업비 제외 자금보유액 : 7,577,361천원 (10. 31. 기준)

II. 2020년도 사업계획

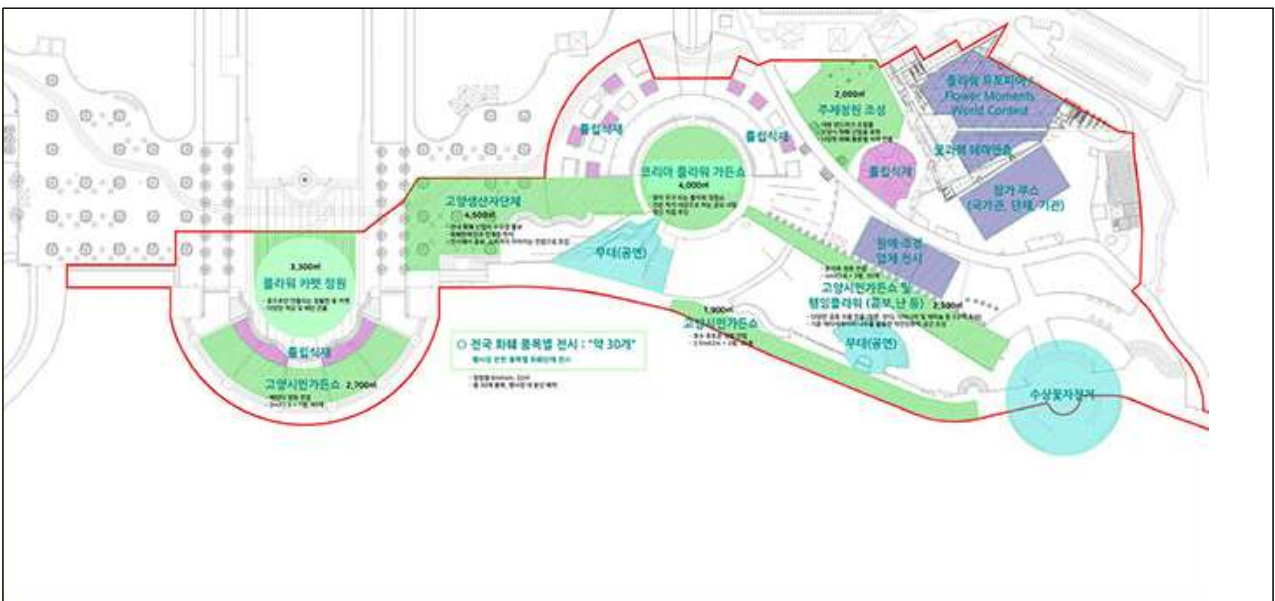
2020고양국제꽃박람회 호수공원 글로벌 플라워 페스티벌 개최 계획

- 화훼류 판로개척, 소비활성화, 화훼문화 진흥 등 침체된 화훼산업에 활력을 불어넣고 세계 최고의 화훼 전문 박람회로 도약
- 화훼 관광 및 지역경제 부흥과 고양시 브랜드 가치를 드높이며 고양시민, 화훼농가, 참가자들에게 자부심 행사로 개최

행사 개요

- 행사명 : 2020고양국제꽃박람회 글로벌 플라워 페스티벌
 - 호수공원과 원당화훼단지에서 이원화 개최
- 행사기간 : 2020. 04. 24.(금) ~ 05. 10.(일), 총 17일간
 - 운영시간 : 10:00~19:00 (※개·폐막일은 21시 폐장)
- 행사면적 : 총 370,000m² (호수공원 200,000m², 원당화훼단지 170,000m²)
- 참가유치 목표 : 해외 30개국, 국내·외 320개 업체, 유료관람객 50만명
- 예산액 : 5,200,000천원
 - ※ 2020고양국제꽃박람회 예산 60억원 중 원당화훼단지 8억원 별도

※ 행사장 도면



주요 혁신 사항

○ 행사장 공간 개념 및 전시사업 혁신

<실내 전시 사업>

- 화훼류 전시 위주 사업 확장성 강화로 실내 다양한 테마의 꽃 환타지아존 구성
- 국가관, 아시아화훼박람회 기구연합 전시형태 변경 및 축소
- 원예, 조경산업 등 전시 콘텐츠 확대
- 국내외 최고 플로리스트의 화훼공간 디자인 작품전시 확대

<야외 전시 사업>

- 행사장 확장과 자연 친화적이고 다양한 꽃이 넘쳐나는 전시 연출
- 꽃과 무관한 조형물, 텐트 등 대폭 축소
- 호수공원 수면, 녹지 등 장·단점을 활용한 전시구획 연출

○ 고양시민, 화훼농가, 단체가 중심이 되는 행사

- 고양시민가든쇼 확대 (150개 작품 - 행사 종료 후 재활용)
- 고양시 화훼농가, 단체의 직접 전시연출 확대 (선인장, 분재, 분화 등)
- 고양시 문화예술단체 참가 확대 (호수공원, 원당, 차없는거리)
- 화훼 쿠폰 전면 실시 (50개 농가, 25억 화훼 판매)

○ 꽃의 일상성 확보 및 꽃의 도시 고양 구축

- 시민가든 정원조성 (학교, 교회, 아파트, 가정 등 150개 정원)
- 문화복합공간에 플라워 플리마켓, 아카데미 상설화
- 꽃전시관 광장에 선데이 플라워 직거래 장터 운영

○ 일자리 창출 및 지역경제 활성화

- 행사 모든 인력 고양시민 선발 투입 (약 300명)
- 박람회장과 차 없는 거리 연계 상권 부흥
- 고양시민, 화훼농가, 참가자의 자부심 행사로 개최

○ 고양시 브랜드 및 시민 자부심 제고

- 대내외에 고양시 브랜드 향상
- 시민 정주의식과 애향심 고취
- 꽃 도시 구축을 위한 다양한 시책 발굴 추진

◆ 추진계획

① 실내전시 : 글로벌 꽃의 환타지로 화훼 예술 공간 연출

- 국내·외 화훼류를 활용한 다양한 테마의 환타지아 공간 조성
- 원예, 조경 산업 등 전시 콘텐츠 도입 확대
- 국내 최고 플로리스트의 화훼 공간 디자인 작품전시 확대

실내전시 1관	실내전시 2관	실내전시 3관
<ul style="list-style-type: none"> • 국내화훼장식협회초청전 • 꽃 환타지아 테마존 • 희귀·이색식물전시 	<ul style="list-style-type: none"> • 국가관, 협회관 • 기관 홍보관 • 해외에이전시 	<ul style="list-style-type: none"> • 조경, 원예자재, 도시농업 업체 20개

※ 실내 컨셉 및 조감도

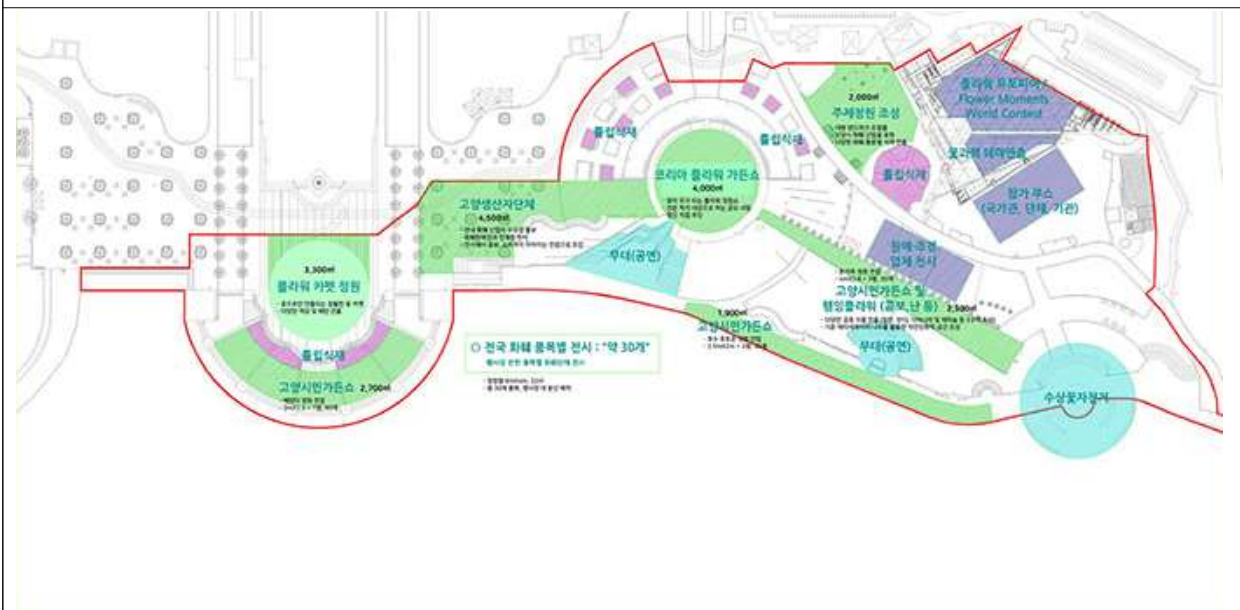
- 1) 플라워 환타지아 존 구성(500㎡)
 - 국내·외 우수 화훼류 활용한 4개 테마의 플라워 환타지아 존 구성
- 2) 입체 화훼 디자인 공간 장식
 - 꽃과 조형 예술을 융합한 웅장한 스케일의 입체 화훼 장식 구성
- 3) 국내 화훼디자인 장식 협회 초청전(20개)
 - 국내 최고의 화훼 디자인 협회 초청 작품 전시
 - 새로운 화훼장식기법과 소재를 소개하여 트렌드를 창출
- 4) 꽃담과 연계한 「꽃 피는 책」을 테마로 공간 장식 연출(200㎡)
 - 꽃과 책을 주제로 감각적이고 실험적인 화예공간작품을 전시



② 야외전시 : 다양한 꽃이 넘쳐나는 친환경적 정원 연출

- 자연 친환경적이고 다양한 꽃이 넘쳐나는 행사장 구성
- 호수공원 수면, 녹지 등 장·단점을 활용한 전시구획 확정
- 고양시민, 화훼농가, 화훼단체의 전시참가 확대
- 다양한 전시공법과 화훼 품종을 활용한 전시
- 스토리텔링과 테마, 포토존이 많은 야외 정원 조성
- 꽃 산업과 소비, 문화로 잇는 야외 전시 구성

- 1) 주제정원 조성 : 행사 주제에 맞는 랜드마크 상징 정원
- 2) 코리아 플라워 정원쇼 : 국내 최고 작가의 꽃 정원 콘테스트
- 3) 플라워 카펫정원 : 형형색색의 꽃의 환타지아 낙원 정원
- 4) 고양시민 가든쇼 : 3개 테마의 시민이 직접 만든 정원
- 5) 튜립정원 : 꽃의 여왕으로 황홀한 무지개 빛 정원
- 6) 고양화훼단체 정원 : 고양시만의 화훼 품목 이색 정원
- 7) 화훼 품목별 소규모 정원 : 30개의 다양한 화훼 정원



③ 고양시민, 화훼인, 화훼종사자가 중심이 되는 꽃박람회

- 고양시민 꽃박람회 관람 인센티브 제공(호수공원, 원당)
- 행사 모든 인력의 고양시민 선발 투입(약 350명)
- 고양시민 가든쇼 대대적 확대와 사회복지시설 등 기부정원 조성
- 실내외 전시에 화훼인 대폭 참여 강화
 - 플로리스트 단체, 화훼생산자 협회, 고양시 화훼농가 등
- 화훼판매장 화훼쿠폰, 고양페이 등 전면 시행(약 25억 판매)

④ 차없는 거리 조성, 지역 상권 부흥

- 행사기간 중 ‘차없는 거리’를 조성하여 각종 화훼체험 문화행사 개최로 관광객 유치 및 지역 상권 부흥과 이슈 창출
- ‘차없는 거리’ 주요 행사(안)

행사구분	추진내용
체험형	화훼체험, 플라워 포토존, 관람객 맞춤형 체험 이벤트
관람형	행정복지센터 문화프로그램 등 시민자발적 참여 및 공연·이벤트
소비형	① 화훼 관련 : 화훼 및 관련 소품 직거래 장터 운영 ② 지역상권연계 : ‘고양국제꽃박람회’ 및 ‘차없는 거리’ 관람객의 지역상권 유입·활성화 촉진

- 공연, 이벤트, 스트리트 퍼포먼스 등 지역문화 예술단체 참가확대
- 고양시민 직접 고용 확대와 시민 자원봉사 운영
- 소비형 프로그램에 화훼농가 시민단체 참가 확대
- 민, 관, 법인 추진 TF팀 구성 운영방안 등 협의 추진

⑤ 홍보 및 마케팅 프로모션 확대 다변화

○ 언론 노출 매체 확대

- 행사 이슈의 효율적 노출과 관람객 유치 효과가 높은 TV 방송 추진
- 날씨, 현장 스케치 등 무상 방송 노출 50회 이상 적극 유치
- 고정 청취층(버스, 택시 등)이 있는 라디오 광고 확대

○ 온라인 노출 채널 확대 및 '영상 중심' 개편

- 포털사이트 검색어 상위 랭크를 위한 이벤트 개최
- 네이버 TV, 틱톡, 유튜브 등 영상 플랫폼 광고·프로모션 추진
- 유튜버, BJ 등 영상 크리에이터 기자단 운영

○ 공공·기업 네트워크 홍보 극대화

- 수도권 시·군 BIS, 전광판, 게시판, 온라인 등 노출 매체 확대
- 정부 부처, 공공기관 기자단 및 크리에이터 대규모 초청
- 전국 관광안내센터, 관광공사 해외 지사 등 인쇄물 배부처 확대
- 철도공사, NGO단체, 대기업 등 협찬 및 공동 프로모션 다방면 추진

○ 시민·화훼 농가 참여 확대 및 의견 수렴 적극 추진

- 홈페이지 '화훼농가의 목소리' 메뉴 개설(의견개진 및 정보제공),
대시민 설문조사 이벤트 실시 등
- 고양시민 가든쇼, 차 없는 거리 등 시민 참여 사업 적극 홍보

⑥ 공연 이벤트 및 이색 퍼포먼스로 축제의 장 조성

○ 지역 문화예술단체 참여 활성화

- 상설무대 2개소 180개팀으로 전년 대비 확대 운영
- 관내 우수 공연단체 우선 선발(30%이상)
- 고양문화재단, 방송예술인협회 등 유관기관 연계 다양한 프로그램 운영

○ 시민 참여형 공연·이벤트 확대

- 벨리댄스, 치어리더, 태권도 등 각종 대회 유치
- 화훼 원데이 클래스, 데몬스트레이션 이벤트 다수 추진
- 주말·휴일 중점 마술, 마임 등 스트리트 퍼포먼스 확대로 볼거리 제공

○ 어린이날 특별 이벤트, 호수 위 퍼포먼스, 세계 민속공연 등 이슈 공연 프로그램 추진

○ 이색 축하공연, 불꽃쇼 등 공식행사 차별화

7 고품격 무결점 행사 개최

○ 주차, 교통

- 8천대를 동시 주차 할 수 있는 임시주차장 조성
- 무료 셔틀버스 운영
- 유도안내판 및 사인물 설치 및 실시간 교통안내 방송 실시
- 주차 교통 TF팀 운영 및 시스템 구축

○ 무결점 안전한 행사 운영

- 모든 행사인력은 철저한 임무 부여 및 서비스 마인드 향상
- 시설물, 전기, 가스 등 안전 민·관 합동점검 확행
- 행사장 CCTV 설치 및 보험 가입
- 소방·치안·의료 임시지원센터 운영

○ 편의 및 안내시설

- 가시성 높은 안내 사인물 적재적소에 설치
- 관람객 휴게쉼터 확대 설치
- 장애인과 노약자 및 임산부·영유아 동반 가족 배려시설 설치
- 유기견 보호협회와 협의 동물 보호소 운영

◆ 성과목표

- 유료관람객 50만명 유치
- 화훼수출 150억 이상 실적 거양
- 고양시 화훼 30억 판매 실적 거양
- 지역경제효과 1,200억 이상 거양
- 꽃박람회 법인 순수 현금 투자비 회수로 흑자 행사 개최

◆ 기대효과

- 화훼산업 및 문화, 소비 등 획기적 발전 도모
- 지역경제 부흥 및 고양시민 자긍심 고취
- 고양시 브랜드 가치 비약적 향상

2020고양국제꽃박람회

원당화훼단지 비즈니스페어 및 화훼 관광활성화 행사 계획

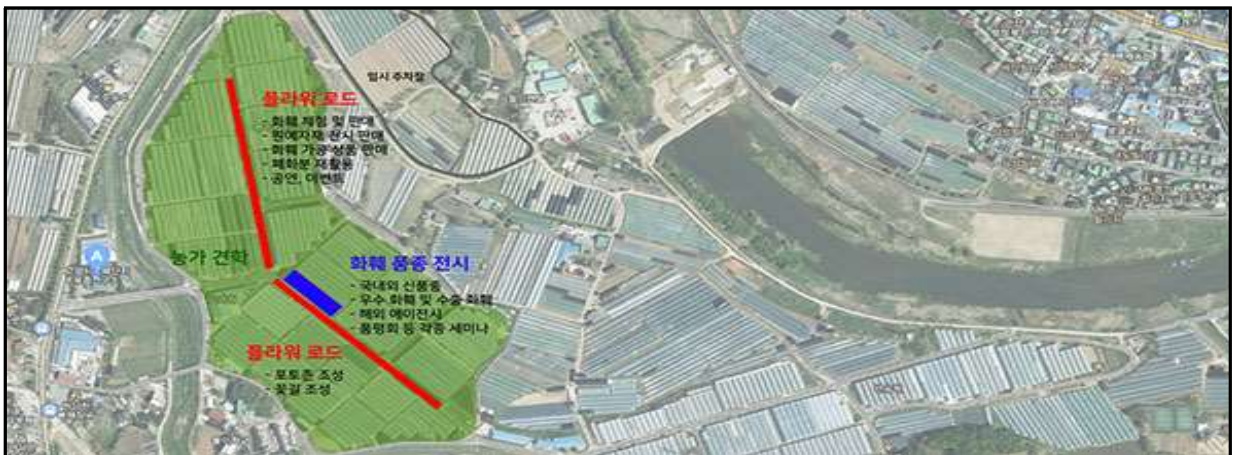
고양 원당 화훼단지 인프라를 활용 화훼 생산, 유통, 소비, 정보 등의 국내 최고의 플랫폼 구축을 위해 화훼 비즈니스 페어 및 관광축제를 획기적으로 개최하여 화훼산업 발전 및 관광활성화에 기여하고자 함.

행사개요

- 기 간 : 2020. 4. 24.(금) ~ 5. 10.(일), 17일간
- 운영시간 : 10:00 ~ 18:00
- 위 치 : 원당화훼단지 (170,000㎡)
- 사업내용 : 화훼 비즈니스, 화훼 전시, 체험, 판매, 이벤트 등
- 예 산 액 : 800,000천원

주요 혁신 사항

- 축제 행사장 구성 집중화 : 도보 관람 범위내로 행사구역 확정
- 화훼산업 및 관광 콘텐츠 대폭 강화
 - 신상품, 우수화훼, 원예, 자재, 화훼가공, 체험, 공연 이벤트, 편의시설 등
- 행사장 꽃 단지화 : 튤립 30만구 개화 및 유채, 청보리 식재 연출
- 플리마켓, 체험 등 꽃 소비로 잇는 농가소득 증대 도모
- 5만명 유치를 위한 전략적 홍보 강화 및 인센티브 관광 확대



◆ 글로벌 화훼 비즈니스 추진

- 신품종, 우수화훼, 희귀 품종, 수출화훼류 등 온실 전시 확대
 - 국내·외 신품종 40개 업체 유치, 전시 및 품평회 개최
- 전국 화훼 품목별 농가 5천명 초청 비즈니스 및 화훼 정보 제공
 - 화훼 생산, 유통, 소비, 학술 등 양방향 정보 제공
- 전시 콘텐츠 대폭 강화
 - 원예, 자재, 화훼 가공 등 농업인 관심 품목 도입 전시

◆ 화훼 관광 활성화 추진

- 체험, 판매, 견학, 이벤트 중심 「플라워 로드」 조성
 - 농가협의회 주관 화훼 플라마켓 운영(화훼 소비 확대)
 - 꽃차, 꽃 음식, 원예치료, 분갈이 등 다양한 체험 프로그램 운영
 - 화훼 품목별 견학코스 개발 및 유익한 정보전달 꽃 해설사 운영
- 버스킹 공연 및 이슈화 퍼포먼스 추진
 - 꽃 마술쇼, 버블쇼, 버스킹 공연, 거리 퍼포먼스 등 특별 이벤트 개최
 - 관람객 참여형 이벤트(꽃 경매, 선착순 기념 화훼류, 관람행운권 등)
- 행사장 꽃 단지화
 - 유희지, 자투리 공간 내 튜립 구근 30만구 및 유채·청보리 등 식재 연출
 - 걸이화분, 플랜트박스 등을 활용한 포인트 조경 연출

◆ 5만명 관람객 유치 홍보 및 인센티브 전략

- 화훼, 농업 매체 현장취재 방송 및 보도자료 등 홍보물 지속 배포
- 언론, 온·오프라인 등 무차별 홍보 강화
 - 소셜커머스, 대형 쇼핑몰, 맘카페 연계 및 공동 프로모션 실시
 - 크리에이터 영상 홍보물 제작 및 유튜브 채널 운영, 체험 등 SNS 포털 사이트 집중 홍보
 - 어린이 워크북 등 인쇄물 제작 배포
- 전국 화훼 기관, 단체와의 유기적 네트워크 구축으로 관계자 대상 중점 홍보
- 호수공원과 원당화훼단지 연계 인센티브 관광 추진(입장요금 할인)
- 원당화훼단지 방문 관광객 2천원 상당 체험 제공 or 꽃 화분 증정
- 단체관람객 유치 확대 및 사전예약 단체 전철역 운행 셔틀버스 제공 등

운영·편의시설 확대

- 고양시민 운영 인력 선발 투입 일자리 창출
 - 연인원 : 350명(체험보조교사, 꽃 해설사, 주차, 환경 관리 등)
 - 관람객 서비스 품질 향상과 근무환경 개선으로 운영 효율성 증진
- 관람객 편의시설 확충
 - 700대 동시 주차 임시 주차장 조성, 안내소 2개소, 관람객 쉼터, 임시화장실, 수유실, 식음료 시설 등 설치 운영
- 셔틀버스 운영
 - 호수공원 ⇄ 경유지(원당역 등) ⇄ 원당화훼단지 운영
- 화훼단지 내·외부 안내 사인물 확대
 - 원당역 ⇄ 주라리움 4.5km 도로 내 사인물 곳곳 설치
 - 임시주차장, 관람객 주요 관람 지점에 유도 사인물

추진계획

- 2019. 10. ~ 2019. 11. : 화훼단지 튜립 구근 식재 및 연출
- 2019. 11. ~ 2020. 1. : 국내·외 우수업체 유치 및 기반시설 확정
- 2020. 1. ~ 2020. 2. : 세부 조감도 확정, 운영·편의시설 추진
- 2020. 3. ~ 2020. 4. : 온·오프라인 홍보, 주차·교통대책, 운영 인력 모집

기대효과

- 화훼 정보교류와 화훼산업 경쟁력 강화
- 농가 직거래 장터 및 체험으로 농가소득 증대 기여
- 화훼 생산, 유통, 소비, 정보 등 국내 최고의 화훼 플랫폼 구축
- 관광 활성화로 꽃의 도시 고양시의 위상 제고

2020 고양꽃전시관 북카페 및 화훼 일상성 확보와 시민이용 활성화 계획

꽃과 책을 결합한 이색 복합문화시설의 성공적인 운영으로 꽃의 도시 고양시의 新관광 브랜드를 구축하고, 시민 중심의 다목적 공간으로 공익성 활용도를 높이고 명소화하기 위함

◆ 사업개요

- 사업명 : 화훼복합문화공간 『호수 꽃담』
- 장소 : 호수공원 고양꽃전시관 1, 2층
- 사업기간 : 2020년 3월(개관예정) ~ 연중
- 사업량

구분	면적(m ²)	공간구성 현황	비고
계	4,357	-	-
1층	3,672	북카페(서가), 플라워 샵, 수석	3전시관 위주
2층	685	북카페(서가), 플라워 아카데미, 카페테리아	구 신한류홍보관



1층



2층

- 주요 사업내용
 - 화훼 일상성 및 꽃 문화 확대를 위한 연중 운영사업 (사업비 : 40,000천원)
 - 플라워 아카데미, 북카페, 플라워 샵, 화훼장식 등
 - 시민참여 활성화를 위한 특별 이벤트 개최
 - 개관 기념행사, 플라워 마켓, 북 토크쇼, 방학 시즌 이벤트 등

추진계획

○ 개관기념 행사 개최

- 추진목표 : 꽃과 책을 융복합한 이슈 이벤트 개최로 신규 시설의 개관을 대내외에 알리고 성공적으로 운영하기 위함
- 일정 : 화훼복합문화공간 개관일(3월 중)
- 행사구성(안) : 테이프 커팅식, 공연, 체험·이벤트 등 시민 참여 프로그램

○ 플라워 아카데미

- 기능 : 시민 원데이 클래스, 플로리스트 전문가 양성
- 운영방식 : 교육 전문 플로리스트 단체 선정 or 강의실 대관 운영
- 강좌 운영
 - 취미반 : 시민 초급 강좌, 원데이 클래스 등
 - 전문가반 : 화훼장식기능사 자격증반, 플라워샵 창업반 등

○ 시민 커뮤니티 공간 '카페테리아'

- 기능 : 음료·디저트 판매(수익 창출, 편의 제공), 독서 토론회·커피 체험 등
- 운영방식
 - 업체선정 : 감정평가에 따라 가격입찰 (온비드)
 - ※공유재산 및 물품 관리법 법규에 의거 업체선정 및 사용료 징수
 - 시장조사, 시민의견 반영 등을 통해 판매 품목과 이벤트 기획

○ 북 & 플라워 샵

- 기능 : 연중 화훼 일상성 확보와 꽃 소비 활성화
- 운영방식 : 화훼 유통 소비문화와 도서 판매, 원데이클래스 등을 운영할 수 있는 단체
- 판매품목 : 계절별 화훼류, 가드닝 소품, 분야별 추천 도서, 폐화분 재활용 등

○ 연중 화훼장식

- 기능 : 매월 이색 테마 화훼장식으로 꽃이 가득한 아름다운 공간 구성
- 내용 : 플라워 월 설치(대표 포토존), 시설 곳곳 화훼 배치
- 운영방식 : 플라워 아카데미 주관 플로리스트 단체에서 연간 운영

○ 연중 특별 이벤트

- 플라워 플리 마켓
 - 일정 : 매주 토·일요일(꽃축제, 동계시즌 일부 제외)
 - 장소 : 고양꽃전시관 야외 전면 광장
 - 판매 품목 : 화훼류, 화훼 관련 가공상품, 기타 소품 등
 - 운영방식 : 고양시 화훼농가 재배한 화훼류, 고양시 특수 가공상품
- 북 토크쇼
 - 작가 북 토크쇼(세미나), 지역 문화예술 단체 버스킹 공연, 방학시즌 특별 프로그램 등

○ 홍보전략

- 키워드 : 자연(호수공원)과 휴식하며 사계절 책과 꽃을 즐기는 공간
- 온·오프라인 홍보 : 분기별 SNS 기자단 및 시민 체험단 운영으로 바이럴 확대, 관내 주요 거점 옥외 광고 설치, 인쇄물 배부
- 네트워크 홍보 : 출판·도서 유통 기업 및 온라인 인기 커뮤니티 연계 프로모션 추진, 학교·어린이집·기관 등 공공 네트워크 활용 단체 견학 유치

◆ 추진일정

- 2019. 12. ~ 2020. 1. - 아카데미, 카페테리아 운영 업체 선정
 - 페스티벌 참여 작가 및 공연팀 섭외
- 2020. 3. - 시설 개관 및 플라워 & 북 페스티벌 개최
- 2020. 5. ~ 2020. 12. - 정기 플라워 마켓 셀러모집 및 운영
 - 연중 이벤트 실시

◆ 기대효과

- 꽃과 책의 맞춤형 플랫폼 구축
- 고양 화훼 산업 발전과 꽃 문화 일상성 확보
- 시민 휴게·휴식 공간 및 문화의 장으로 활성화 확립
- 호수공원 랜드마크 명소화

2020고양가을꽃축제 개최 계획

꽃 소비, 화훼문화 등 산업 발전을 도모하고 시 브랜드 위상을 제고하며 고양시 화훼농가, 농업단체, 시민참여를 확대하여 소득 창출과 함께 지역경제를 부흥시키고자 함.

◆ 사업개요

- 행사기간 : 2020. 9. 26. ~ 2020. 10. 11.(16일간), 무료행사
- 운영시간 : 10:00 ~ 18:00
- 행사장소 : 호수공원 고양꽃전시관 일원
- 행사규모 : 24,000m²
- 예산액 : 500,000천원(시 출연금 300,000천원, 재단 자담 200,000천원)

※ 행사장 조감도



◆ 추진계획

- 실내 전시 : 책과 꽃, 가을 정취의 입체화훼 예술작품 전시
 - 전국 화훼장식협회 및 단체의 수준 높은 실내 가을화훼장식
 - 관내 화훼 농가 및 단체가 직접 참여하는 화훼문화 체험과 전시
 - 복합문화공간 호수꽃담과 연계한 가을꽃 원데이 클래스
 - 시민을 대상으로 공모하여 추진하는 벼룩시장과 플리마켓 개최

- 야외 전시 : 친환경 가을꽃 화단 및 가을 테마 정원
 - 자연친화적인 가을꽃 화단과 낭만적인 가을 컨셉 포토존
 - 시민이 직접 만든 고양시민 가든 정원
 - 농협과 농업인이 만든 도시 농업 체험 존 구성
- 화훼농가, 농업단체가 중심이 되는 행사장 조성 운영
 - 화훼농가 참가 직거래 장터 운영
 - 꽃차, 압화, 화분심기, 커피 등 고양 특화 농업 체험
 - 지역농업 플라워 홍보 존 구성 운영
 - 지역 화훼생산자 단체 전시 참가 확대
- 꽃 향기 속 공연 이벤트
 - 지역 문화예술단체 60개팀의 스트리트 공연
 - 코스프레, 꽃향기 예술제 등 휴일 중심 이슈 공연
 - 마술, 마임, 빼어로 등 거리 퍼포먼스 추진
- 관람객 유치 홍보
 - 날씨 생방송 유치 및 이슈 보도자료 지속 배포
 - 옥외광고와 각종 홍보물 조기 배부로 행사 전 붐업 확대
 - 체험, 공연 등 축제 콘텐츠 집중 홍보로 추석 연휴 가족 관람객 유치
 - 어린이집·학교 현장체험학습 등 단체 관람객 집중 유치

성과목표

- 관람객 15만명 이상 유치
- 화훼판매 및 체험 3억원 이상 거양

추진일정

- 2020. 6. : 가을꽃축제 세부 추진 계획 수립
- 2020. 8. : 업체 선정 및 참가업체 및 단체 유치
- 2020. 9. : 전시 연출 및 시설물 설치, 행사 개막

기대효과

- 고양시의 브랜드 가치 향상과 지역경제 활성화
- 화훼산업 발전과 화훼농가 소득 증대
- 화훼농가, 단체 등 참가자 소득증대 및 고부가가치 창출
- 시민 여가선양 및 정서 함양

선인장전시관 관리·운영 활성화 계획

국내 최고의 선인장·다육 전문 전시관으로 지속 발전시키고 호수공원 명소로 자리매김하여 시민여가 증진 및 화훼 관광 활성화 도모

◆ 사업개요

- 선인장 전시관 현황
 - 규 모 : 대지 2,795m², 연면적 1,780m²
 - 시 설 : 전시장, 육묘장(체험 및 판매시설 포함), 플라워카페
 - 입장료 : 1,000원(고양 시민 무료) ※운영시간 : 09:30 - 17:30
- 관리 운영 내용
 - 선인장 375종 약 2,970본 선인장 생육 관리, 병충해 방제, 시설 관리 등
- 관리 예산 : 150,000천원(시 보조금 120,000천원, 재단 자담 30,000천원)

◆ 추진계획

- 선인장 관리 전문 시스템 구축
 - 식물별 생육 특성 및 종(種) 관리 데이터베이스 프로그램 구축
- 고객 중심 프로세스 강화
 - 우수 유전자 종 및 희귀 다육식물 확보 및 수급 전시 확대
 - 식물 정보 안내 및 교육용 자료 제작과 관람 환경 개선
- 선인장·다육 매니아 층과 교류 확대를 통한 기획 전시 추진
- 시설물 업그레이드 및 전시 환경 개선
 - 시설 환경 개선 및 활성화 방안 중·단기 종합계획 수립 시행(연구개발과)
- 꽃박람회 연계 전략적 홍보 강화
- 수익사업 지속 발굴(화보 촬영지, 기업 프로모션 등)

◆ 기대효과

- 국내 최고 선인장·다육 전문 전시관 육성
- 호수공원 관광 명소로 위상 확립
- 시민의 여가, 휴게 휴식공간과 정서함양 도모

어르신 화훼복지 케어 사업

경로당, 노인복지시설, 요양원 등 어르신을 대상으로 원예치료와 화훼 정원 지원사업을 통해 꽃으로 행복과 건강을 찾은 화훼복지 사업을 전개하여 살기 좋고 꽃이 있는 행복한 고양시를 만들기 위함.

◆ 사업개요

- 사업명 : 원예치료 및 플라워 정원 기부사업 전개
- 사업대상 : 1,060개소
 - 경로당(557개), 노인종합복지관(3개), 노인복지시설(500개))
- 사업내용
 - 경로당, 노인복지시설에 찾아가는 원예치료 및 플라워 정원 기부 사업 추진
 - 원예치료 : 꽃차, 꽃음식, 꽃 힐링 강좌 등
 - 플라워 정원 기부 : 고양시민 가든쇼와 연계 정원 조성사업
- 사업기간 : 2020. 3월 ~10월
- 사업비 : 60,000천원

◆ 추진계획

- 주관단체 : 관내 꽃차연구회, 가드닝 단체로 꽃박람회와 지속 가능 체계 구축
- 사업방법 : 사업별로 대상지(명)를 선별 확정하고 연간 계획을 수립시행
- 지원내용
 - 복지시설 약 100개소에 찾아가는 원예 치료 프로그램 운영
 - 복지시설 약 50개소에 플라워 힐링 기부 정원 조성

◆ 기대효과

- 꽃과 식물로 취약계층 행복사업으로 고양시 선진복지문화 실현
- 화훼 커뮤니티 단체 활성화 및 민간협력 거버넌스 구축
- 꽃 도시, 행복도시, 나눔 도시, 어르신 공경 도시 구축
- 꽃박람회 시민 참여 정원 전시 작품 리사이클링을 통한 자원 재활용

취약계층, 도서벽지 어린이 박람회 관람지원

고양시 사회복지시설 등 취약계층과 도서벽지 어린이들을 초청하여 꽃박람회 무료 관람과 화훼 나눔 캠페인을 도모할 수 있도록 사회공동모금회와 구호단체, 기업, 복지가들과 대대적인 운동을 전개하고자 함.

◆ 사업개요

- 취약계층 및 도서벽지 어린이 초청 꽃박람회 무료관람 추진
- 화훼 나눔 기획 캠페인 추진
 - 국제기호기구, 구호단체(유니세프, 월드비전 등), 기업들과 “꽃 나눔”
 - 기업의 사회공헌 비용 활용 모색
- 다자간 공동 프로모션 추진
 - 기업은 기부금 납부, 사회복지공동모금회는 꽃박람회 입장권 or 꽃구입, 꽃박람회 재단은 취약계층, 도서·벽지 어린이 무료관람 꽃 지원
- 사업기간 : 2019. 12월부터 지속적 추진
- 사업비 : 모금액으로 추진

◆ 추진계획

- 관련 기관, 단체 기업 등과 프로모션 협의 : 2019. 11월중
- 세부 실행계획 확정 : 2019. 12월중
- 대대적인 홍보 전략 수립 및 모금 운동 전개 : 2020. 1월 ~ 4월
- 지원 대상자 선정 (관내 취약 계층, 도서·벽지 어린이 등) : 2020. 3월
- 꽃박람회 무료관람 및 꽃 나눔 실행 : 꽃박람회 기간 중
- 성과 분석 등 피드백 : 2020. 6월

◆ 기대효과

- 취약 계층 및 도서·벽지 어린이에게 정서함양과 문화복지 혜택 제공
- 복지 나눔도시 고양시 브랜딩 제고
- 꽃박람회 법인, NGO 단체, 기업 등 사회 공헌 자긍심 고취

III. 2019년도 사업실적

2019고양국제꽃박람회 결과보고

◆ 행사 개요

- 기 간 : 2019. 4. 26.(금) ~ 5. 12.(일), 17일간
- 장 소 : 고양시 호수공원(150,000㎡), 원당화훼단지(75,000㎡)
- 후 원
 - 국 내 : 농림축산식품부, 문화체육관광부, 경기도, 고양시, 농촌진흥청, 농림축산검역본부, 한국관광공사
 - 해 외 : Infotrade Media Co.,Ltd.(Taiwan), International Flower Fairs(The Netherlands), Floraculture International(The Netherlands), Media Today Group(India), Shanghai Botanical Garden(China), Guangdong Grandeur International Exhibition Group(China)

◆ 핵심 성과

세계 35개국 388개 참가사, 국제 꽃박람회 위상 강화

- 참가 규모 : 국내·외 35개국 388개 기관·참가사
 - 국가관 15개국, 해외 92개, 국내 296개 참가사
- 국제 꽃박람회 위상 강화
 - 세계 최대의 네덜란드 화훼경매장 Royal Flora Holland 참가 전시
 - 아시아 화훼박람회 개최기구연합(C.A.F.E) 특별전 ‘파빌리온’ 감동의 전시 및 세계 최고의 두바이 미라클 가든 최초 참가
 - 독일 플로리스트 협회(FDF) 전시 및 영국, 일본, 네덜란드 3개국 저명인사 세미나 및 데몬스트레이션



관광객 47만 명 유치, 우리꽃 수출 1,839만 달러, 경제적 효과 1,266억 원

○ 관람객 468,233명 (※ 유료관람객 452,264명 중 화훼단지 유료체험 1,166명포함)

관람총계 (단위:명)	호수공원			원당화훼단지		
	소계	유료	무료	소계	비즈니스	화훼견학
468,233	458,628	452,264	6,364	9,605	3,517	6,088

※ 무료입장(6,364명) : 행사관계자 4,071명, 공식행사 참가자 2,293명

○ 화훼수출 계약 : 총 49건 1,839만 달러

○ 경제적 효과 : 1,266억원, 취업유발효과 2,243명

- 경제적효과 : 생산유발 839억원, 부가가치유발 409억원, 세수유발 18억원

평화를 염원하는 새롭고 혁신적인 전시, 원당화훼단지 동시 개최를 통한 시민과 화훼농가 중심의 꽃박람회

- 한반도의 평화, 미래의 중심 고양의 주제전시 「한라에서 백두까지」, 「한반도 미래정원」 세계를 향한 꽃 길, 꽃의 환타지아 「유라시아」,
- 세계 최고의 플라워 작가 7인의 작품 「FLOWER MOMENTS 2019」
- 원당화훼단지 비즈니스 페어 및 화훼농가 견학·체험 성황리 개최
- 품격 높은 고양시민 100개 팀의 가든쇼, 로컬플라워 직판장 50개소 매출 26억 원
- 고양시민 자원봉사자, 운영인력 연인원 5,008명 이상 참여 일자리 창출

방송 SNS 등 광범위한 노출을 통한 국제 꽃문화 예술도시 고양 브랜드 가치 제고

- SBS 모닝와이드, KBS 아침이 좋다, KBS 뉴스광장 등 현장생방송 및 KBS·연합뉴스 등 주요 방송사 날씨 생중계 등 50회, 언론보도 822회
- SNS(페이스북, 블로그, 인스타그램) 등 100만 회 노출
- 네이버 등 주요 포털 실시간 축제 검색어 1위

창조적 혁신 전시 연출

- 한반도의 금수강산과 꽃의도시 고양시를 표현한 화훼 랜드마크형 정원 연출
- 평화의 시작 미래의 중심 고양시의 평화의 미래 비전을 표현한 전시
- 새롭고 이색적인 정원과 평화, 사랑, 낭만이 가득한 꽃의 세상
- 꽃과 문화, 예술을 디자인한 꽃박람회
- 꽃의 도시 고양시 화훼의 우수성과 다양성



❖ 야외 전시 및 정원 연출 추진 사항

○ 연출 기본 중점 목표

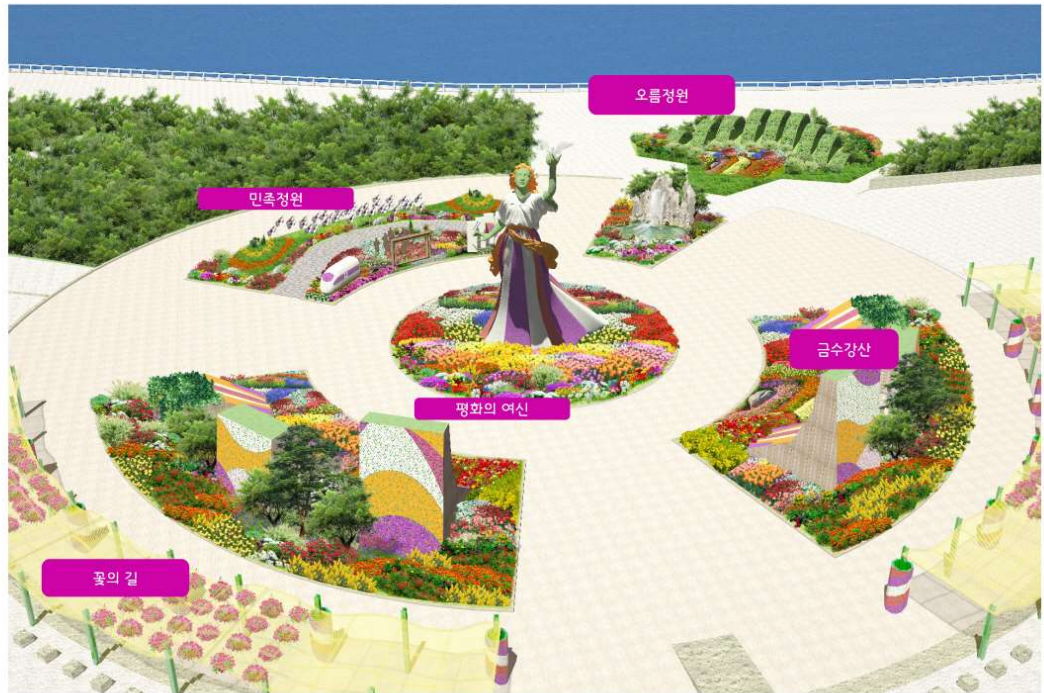
- 평화 한반도의 금수강산을 표현한 랜드마크형 초대형 정원 연출
- 평화의 시작 미래의 중심 고양의 시정 슬로건을 반영하고 평화 미래 비전을 표현한 웰컴 투 플라워 페스티벌
 - 평화의 시작 미래의 중심의 고양시를 상징적으로 표현
 - 세계로 뻗어 나가는 꽃과 평화의 플라워 로드 연출
 - 한반도의 미래를 형상화한 신개념 야외 화훼 연출
 - 한반도 고유의 야생화와 야생화 작품 전시
- 꽃의 도시 고양시 화훼 산업의 우수성과 다양성을 알리는 정원 연출
 - 농가 단체가 직접 참여하고 연출하는 고양우수화훼 정원 연출
 - 하우스 가드닝 컨셉 연출로 꽃 생활화에 대한 범국민적 관심 제고
 - 고양 화훼 직판장과 연계한 화훼 상품 전시로 관내 화훼 홍보 및 소비 활성화 유도
- 고양시만의 감성을 간직한 플라워 가든 연출
 - 실내, 야외를 초월하는 공중 화훼 장식 정원과 낭만과 감성이 가득한 고양 플라워 가든 조성

○ 야외 전시 정원 연출 개요

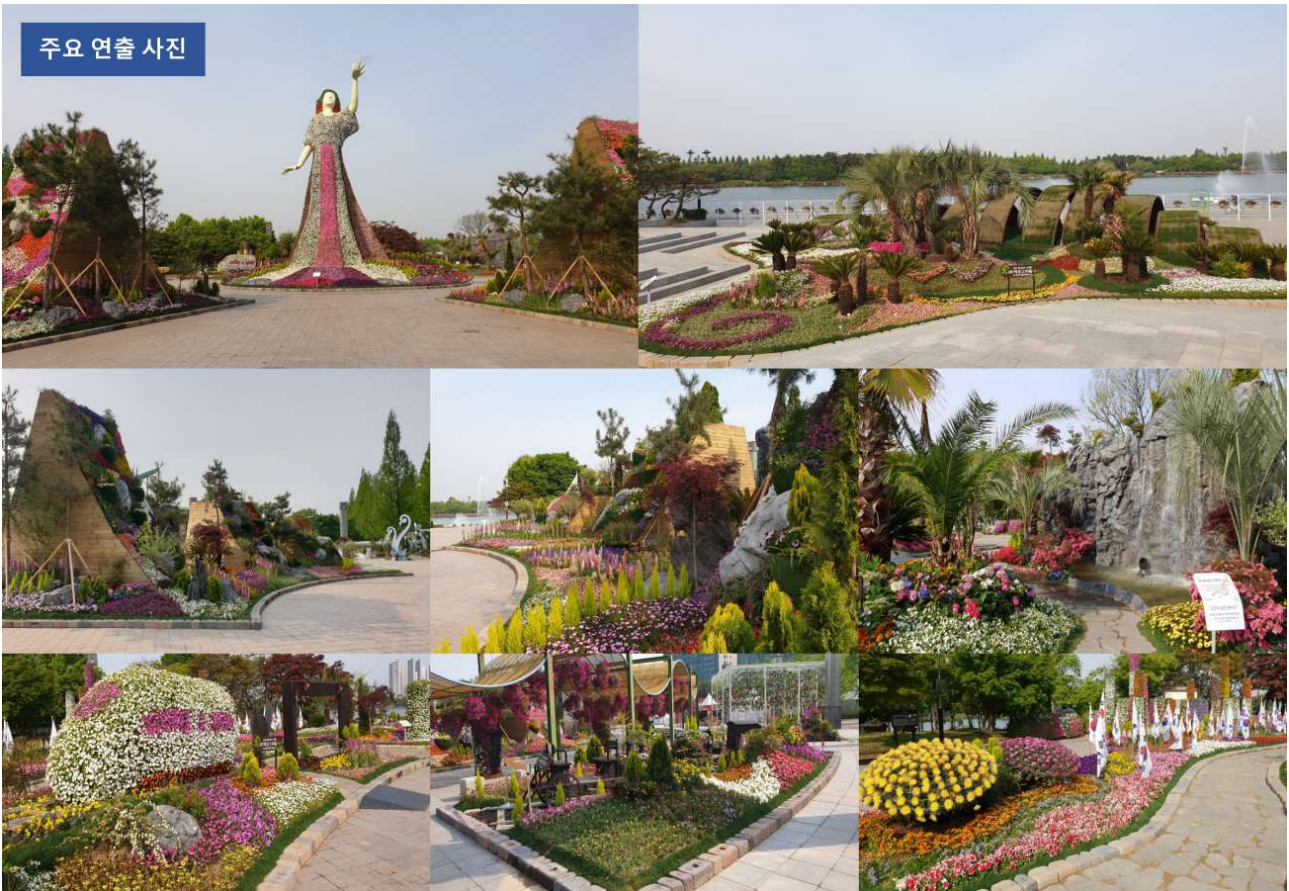
- 야외 조경 연출 사업
 - 한라에서 백두까지(주제광장), 한반도 미래 정원(꽃전시관 광장), 평화의 바다 정원(메타세콰이어길), 월드 플라워 마켓(메타세콰이어), 평화가람 정원(한울광장-주제광장 이동로)
- 테마별 소형 정원 및 품목 특화 정원
 - 고양 우수 화훼 정원(선인장 다육, 분화 관엽, 분재 등 3구역 전시), 한반도 자생화 정원, 고양 플라워 가든, 플라워 샤워, 수국 정원 등
- 호수공원과 고양꽃전시관 기본 화단 식재 연출 및 꽃 관리
 - 관람객과 시민이 갈수 있는 곳이라면 어디든지 꽃을 볼 수 있도록 연출 (고양 600년 전시관 화단, 호수공원 화단, 걸이화분/콤보화분 연출 등)

정원 설명

한라에서 백두까지 한반도의 남과 북을 가로지르는 백두대관을 표현한 금수강산과 통일 한국, 평화를 형상화한 평화의 여신상을 함께 나아가는 길을 표현한 꽃의 길과 임시정부 수립 100주년과 미래를 향하는 유라시아 철도를 기원하는 한민족기념 정원.



주요 연출 사진



정원 설명

한반도의 영산 백두산과 세계로 뻗어나가는 한반도의 미래와 기상을 표현한 정원

한반도 평화에 대한 염원과 사랑, 평안이 가득한 한반도의 미래 모습 연출



주요 연출 사진

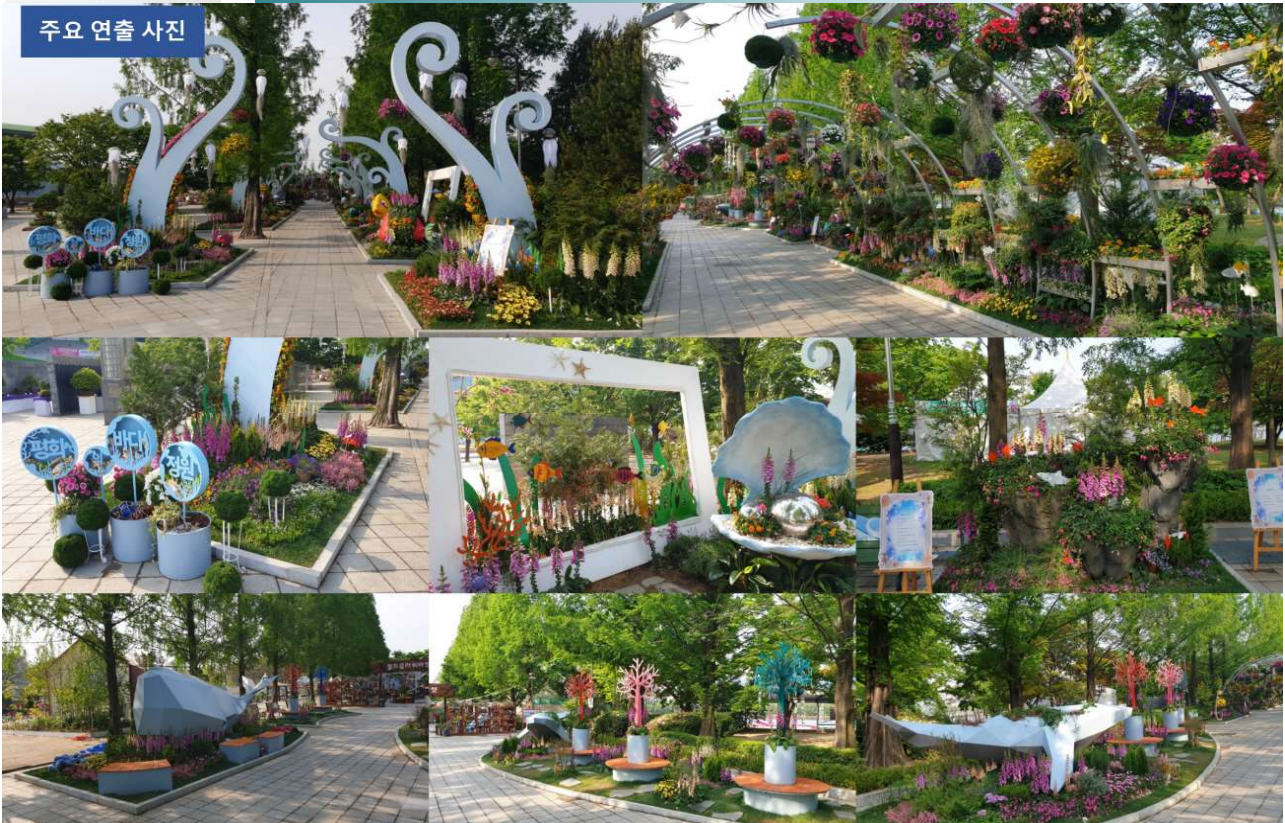


주요 전시

평화의 바다 정원

호수공원
메타세콰이어길

주요 연출 사진

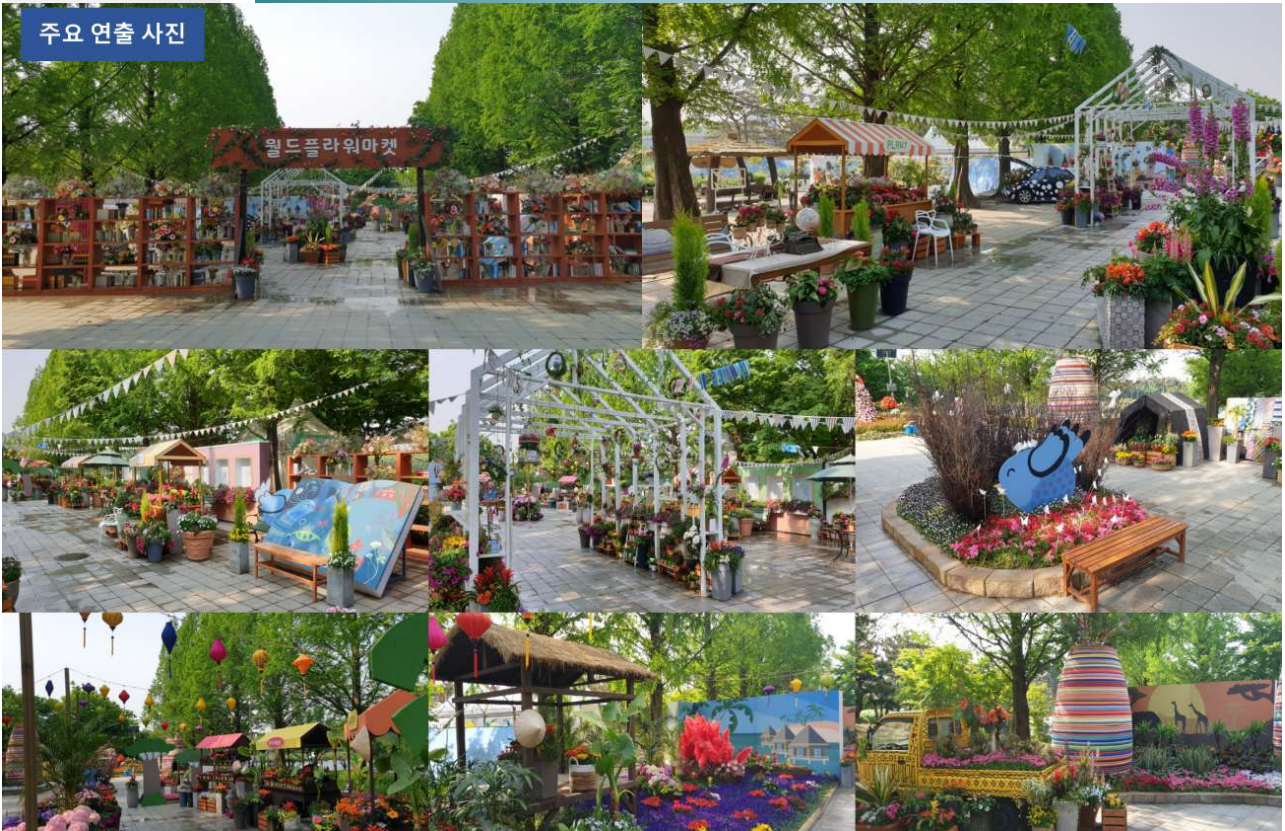


주요 전시

월드 플라워 마켓 정원

호수공원
메타세콰이어길

주요 연출 사진



◆ 홍보 · 마케팅

○ TV, 라디오 방송 프로그램 : 총 50회

○ 주요 TV프로그램 방영 목록

방송일자	프로그램명	내 용	비 고
3. 12.	KBS 뉴스9(경인)	행사 개최 리포트	
4. 25.	SBS 모닝와이드	현장 생방송	
4. 25.	SBS 오뉴스	리포트	
4. 26.	MBC 뉴스투데이	행사 개최 리포트	
4. 26.	KBS 뉴스9(경인)	현장 스케치	
4. 27.	YTN 뉴스	현장 스케치	
4. 28.	연합뉴스 TV	생방송 현장연결	3회
4. 28.	OBS 뉴스M	휴일 풍경 스케치	
4. 29.	KBS 뉴스광장	날씨 생방송	5회
4. 29.	MBN 생생정보마당	생방송 현장 연결	
4. 29.	MBC 생방송 오늘 아침	행사장 스케치, 인터뷰	
4. 30.	KBS 생방송 아침이 좋다	현장 생방송	
5. 1.	SBS 모닝와이드	현장 생방송	
5. 3.	MBC 뉴스투데이	날씨 생방송	3회
5. 4.	KBS 뉴스 9	행사장 스케치(헬기)	
5. 4.	SBS 8시뉴스	행사장 스케치(헬기)	
5. 11.	이란 PRESS TV	행사장 스케치, 인터뷰	

○ 라디오 : KBS 라디오 전국일주(5. 2. 관계자 인터뷰)

KFM 경기방송(3. 22, 4. 25. 인터뷰 및 행사 개최소개)

○ 신문보도 : 총 822회

- 보도자료 : 중앙지 36회, 지방·지역지 175회, 인터넷 611회

○ 광고 현황

- 신문광고 : 중앙지 13개지, 지방지 34개지, 잡지 2개지

- 케이블 TV 광고 : 30초 영상, 2019. 4. 1. ~ 5. 12.

- 라디오 광고 : 공중파 라디오 SPOT(20초) 93회

○ 온라인 홍보

- 포털 사이트 축제 검색어 순위 1위
- SNS(페이스북, 인스타그램, 트위터 등) 홍보 190건, 조회수 452,203회
- 국내·외 서포터즈 운영 : 10개국 27명, 309회 포스팅(조회수 158,957회)
- 이벤트·입장권 프로모션 : 프로모션 13개 채널, 이벤트 17회 실시
- 홍보영상 배포 : 총 9종 (공식 스팟 및 SNS, 유튜브 등)

○ 네트워크 홍보

- 김포, 용인시 등 경기도 내 15개 시 버스정보시스템(BIS) 노출
- 한국마사회, 관광안내센터 등 기관 매체를 통한 무상 홍보
- 아프리카TV BJ 28명 꽃박람회 현장 라이브 방송(25,790명 시청)
- 경기도청 미디어 크리에이터 5명 홍보 방송
- 현대 모터스튜디오 고양, 주라리움 등 온·오프라인 연계 홍보 진행

○ 원당 화훼단지 홍보

- 온라인 홍보
 - 공식 SNS 및 서포터즈 포스팅
 - 체험·견학 온라인 예약 페이지 개설을 통한 접수 및 노출
- 인쇄 홍보
 - 이용 매뉴얼 이미지 제작·배포 : 시·구청 홈페이지, SNS, 교통정보시스템 등
 - 안내 브로슈어 3천부 ※꽃박람회장 가이드맵 내 화훼단지 내용 삽입(14만부)
- 오프라인 홍보
 - 가로등 배너·현수막 설치, 버스 현수막·스티커 부착
 - 꽃박람회장 전광판 체험·견학 프로그램 노출
 - 정부 인증 화훼 관련 27개 협회 관람 공문 발송

○ 꽃 해설사 운영 : 총 18명 운영

- 활동내용 : 호수공원 꽃박람회장 정원해설 및 원당 화훼단지 농가 견학 프로그램 인솔·해설(사전교육 3회 실시)
- 운영방법 : 단체 관람객 대상 해설 및 일일 정기투어 진행(매시 정각)

○ 공동마케팅 추진 기업 및 지원 결과 (유치총액 : 2,114,000천원)

기업명	공동마케팅 주요 추진 내용	광고비 산출
계		2,114,000천원 상당
한국철도공사	• 수도권 277개 역사 PI(행선안내전광판), 홍보포스터 2,000개, 서울·용산역 전광판, 언론보도(3회), 경의선 전동열차 안내 방송, 코레일 전국 내부망 등	350,000천원 상당
서울교통공사	• 1~8호선 280개 역사 홍보포스터, 열차내부·승강장·역사 등의 LCD모니터 30,000개, 언론보도(79회), 정기간행물, 홈페이지, SNS	400,000천원 상당
롯데	• 홍보포스터 부착, 컵슬리브 제작 및 영수증 광고 772개소 • LED 메뉴보드 광고 490개소 • POS화면 및 매장 LCD TV 광고 258개소 • 롯데월드타워 영상 광고 및 홍보 부스 운영 • SNS(페이스북, 인스타그램) 광고 • 공동상품(5종) 제작 • 입장권 제휴 사업	614,000천원 상당
C.A.F.E	• 태국, 대만, 인도네시아, 말레이시아 등 국가정원·식물지원 • 두바이 미라클 정원 조성, 조형물 및 각종 오브제 지원	150,000천원 상당
네이버	• 행사기간 전·중 PC타임보드, PC메인롤링보드 • 모바일 메인 브랜딩, 브랜드 검색 등	500,000천원 상당
기타 기업	• 월드비전 : 기업정원(11m×11m) 조성, 언론보도(11회), SNS 홍보, 블로그 홍보 • 유니세프 : 기업정원(20m×7m) 조성, SNS홍보, 블로그 홍보	100,000천원 상당

 운영, 편의시설

○ 행사장 개장 및 폐장 : 평일 10:00 ~ 19:00 (휴일 09:00 ~ 19:00)

○ 운영 인력 : 연인원 총 5,008명

- 호수공원 : 자원봉사, 운영지원, 검표 및 질서 안전관리, 환경관리 등
- 화훼단지 : 자원봉사, 체험보조교사, 꽃해설사 등 운영
- 관람객 서비스 품질 향상과 근무환경 개선으로 운영 효율성 증진
- 양성평등 행사 실천을 위한 사전 전 인력의 양성평등 교육 실천
- 고양시민 위주로 직·간접 선발을 추진하여 시민 일자리 창출기여

○ 운영 및 편의시설

- 호수공원

- 안내소 총 6개소 운영(종합안내소 4개소, 로비 안내소 1개소, 정발산 1개소)
- 소방·의료·치안센터 운영(일산소방서, 일산동부경찰서, 보건소 협조)
- 동물보호 센터 1개소, 수유실 3개소 운영

- 원당화훼단지

- 안내소 총 2개소 운영(종합안내소 1개소, 로비 안내소 1개소)
※ 종합안내소 내 의료지원센터 동시 운영
- 관람객 쉼터 운영 : 3개소
- 교통운영 쉼터 운영 : 3개소

○ 셔틀버스 운영

- 운행기간 : 2019. 4. 26.(금) ~ 5. 12.(일), 17일간

- 운행시간 : 평일 10:00 ~ 19:30 (9.5시간) / 휴일 09:00 ~ 19:30 (10.5시간)

- 배차 및 운행횟수 : 배차 375대, 연운행 5,062회

- 운행구간 : 제1노선) 장미 ↔ 꽃박람회장, 제2노선) 까치 ↔ 꽃박람회장
제3노선 특별 운영) 호수공원 ↔ 고양화훼단지

※ 45인승 셔틀버스 평일 일일 3대, 휴일 일일 4대 운영

○ 화훼단지 방문객을 위한 행사장 내부 미니버스 운영

- 운행기간 : 2019. 4. 26.(금) ~ 5. 12.(일), 17일간

- 운행시간 : 매일 10:00 ~ 18:00 운행

- 배차 및 운행횟수 : 일 2대, 30회 운행 (연 34대 510회 운행)

- 운행구간 : 화훼단지 주차장 ↔ 화훼정보센터·종합안내소 ↔ 농가체험장 왕복

고양국제꽃박람회 투자·수입 분석

○ 총 수입 : 5,324,307천원

- 고양시 출연금 : 1,200,000천원
- 산업통상자원부 ‘국내전시회 개최지원 사업’ 선정 : 45,000천원
- 사업수입 : 4,079,307천원
 - 1) 입장권 판매 : 3,668,116천원
 - 꽃박람회 입장권 : 3,632,791천원
(입장권 순수입 : 3,356,164천원, 화훼쿠폰 276,627천원)
 - 수상 꽃 자전거 : 35,325천원
 - 2) 시설임대비 : 341,191천원
 - 부스임대 : 149,067천원 · 서비스시설 : 183,479천원
 - 플라워브랜드 등 : 8,645천원
 - 3) 기업 광고수입 : 70,000천원

○ 총 지출 : 5,594,783천원

- 분야별 지출 내역
 - 1) 기획·운영 : 1,288,712천원
 - 2) 홍보·이벤트 : 380,889천원
 - 3) 국제·전시 : 2,743,267천원
 - 4) 수익·마케팅 : 375,230천원
 - 5) 시설 : 806,685천원

◆ 수익 사업

○ 입장권 사업 추진

- 입장권 총 판매수량 : 452,264매 (유료 관람객 입장수)

구분	합계	온라인	입장권	비고
계	452,264	84,090	368,174	-
예매권	206,444	34,764	171,680	현장결제 사전예약 단체 8,966명 포함
현장권	245,820	49,326	196,494	

※ 전년도 주간(440,492매) 대비 2.6% 증가

- 입장권 수익

총 매출액	각종 수수료 (화훼쿠폰 정산액 포함)	순수입
3,977,202천원	621,038천원	3,356,164천원

※ 각종수수료(621,038천원) : 화훼쿠폰(276,627천원), 예매권 지정판매처 판매 수수료(62,184천원), 현장매표소 운영대행 수수료 (90,179천원), 평일 단체관람객 유치 모객 수수료 (2,142천원), 카드수수료/즉시할인 등 (189,906천원)

○ 국내 · 외 참가업체 부스임대 현황 [참가비 책정 및 참가비 수입]

- 참가분야 : 고양화훼직판장, 화훼소품판매장, 농특산품 판매장, 화훼문화체험장 (총 4개 분야)
- 참가현황 : 총 97개 업체(부스), 참가비 총액 127,450천원

○ 수상꽃자전거 운영

- 수입내역

(단위 : 원)

종류	금액	체험대수	합계	운영경비	운영수익	재단수입
2인승	10,000	10,454	165,275,000	94,624,341	70,650,659	35,325,330 (수익의 50%)
3인승	15,000	4,049				

○ 공식공급권 서비스시설

- 총 9개소 운영(유료구역 6개소, 무료구역 3개소)
- 총입점비 : 합계 126,000천원 (V.A.T.포함)

○ 안내서비스 시설 운영

- 입점비용(수익) : 4개소 합계 총 57,479천원

○ 기업 협찬금 (광고비)

- (주)롯데지알에스 : 총액 70,000천원

○ 아시아화훼박람회개최기구연합 상호교차 참가비

- 대만 4,512,917원 (4,000달러) - 태국 5,627,856원 (5,000달러)
- 인도네시아 11,470,000원 (10,000달러)

2019고양가을꽃축제 결과 보고

행사 개요

- 기 간 : 2019. 9. 28.(토) ~ 10. 13.(일), 16일간
- 장 소 : 고양시 호수공원 고양꽃전시관 실내 · 외
- 운영시간 : 10시 ~ 18시
- 입 장 료 : 무료관람

주요 성과

- 국내외 관광객 유치 120,780명
 - 인근 지역 아프리카 돼지열병 발생으로 공연 · 이벤트 및 수상자전거 취소, 홍보 최소화 등 어려운 상황에도 불구하고 많은 관광객 유치 및 지역경제 활성화 도모
- 화훼 농가 · 산업 관계자 참여로 꽃 문화 활성화, 꽃 소비 확대 견인
 - 화훼 · 소품 판매장 운영으로 화훼 농가 1억 3천만원 이상 매출
 - 국내 화훼 관련 대표 15개 협회 · 단체 참가하여 기획전 개최
- 시민 · 지역 사회가 함께하는 상생 축제 개최
 - 고양 커피 축제, 고양시 특화 화훼 · 농업 체험관 등 시민 참여 콘텐츠 확대로 체험 프로그램 활발하게 운영
 - 고양시민가든쇼 개최로 시민 호응도 제고 및 정원 문화 확산
- ‘평화의 시작 미래의 중심, 고양’ 의 비전과 꽃, 예술을 융복합 시킨 품격 높은 전시로 관람객에게 기쁨과 행복을 선사

조감도



가을꽃 전시 연출

실내 전시

○ 가을 보타닉 큐브 입구 장식

- 팜파스, 핑크몰리, 억새 등 다양한 가을 소재를 활용하여 계절감을 표현하는 화훼 장식 및 측면부 트렌디한 포토존 연출
- 관내 서양난(3품종 315분)을 가을색상으로 수급하여 천장 전면부에 연출



○ 협회 및 단체 화훼작품展 ‘꽃으로 사람을 잇다’

- 위치 및 규모 : 실내전시관 2홀, 15개 화훼 공간 장식 작품 전시
- 전시내용 : 가을, 꽃의힘, 2020트렌드를 키워드로 국내 유수의 화훼 관련 협회 및 단체 총 15개, 248명의 플로리스트 참여하여 각 단체별 철학이 담긴 창의적이고 수준 높은 중대형 공간 작품 연출

번호	협회·단체명	작품명	번호	협회·단체명	작품명
1	(사)한국화훼장식협회	꽃으로 사람을 잇다	9	한농꽃예술연합회	가을 산야(秋山野)
2	스윗플로라 플로리스트학원	가을의 클래식하고 빈티지한 파티장	10	경희대 프렌치플라워학회	꽃 명화를 만나다
3	월드비전플로리스트협회	가을로 떠나는 낭만여행	11	한국하모니공예협회	소통과 치유
4	(사)세계화예작가친선협회	가을 스케치	12	송플라워 중앙회	절기별 성전 꽃꽂이
5	향기드림	가을 향기와 함께하는 이브닝파티	13	마이스터플로리스트 꽃기예학원	가을색
6	화선꽃예술연합회	‘자작나무 숲의 가을 노래’	14	LOY문화예술 실용전문학교	power of flower, power of nature
7	숙명여자대학교 문화 예술대학원 화예디자인학과	프리젠트(Present)	15	리프인	플로사피엔스 (Flosapiens)
8	사단법인 대한꽃문화협회	가을이 있는 브런치	-	-	-



○ 고양 커피축제 “고양 커피 날다”

- 위치 및 규모 : 실내 전시관 1홀 (772㎡)
- 추진 목적 : 커피 재배 농가와 협업하여 ‘커피’ 산업을 고양시 新특화 산업으로 육성시키기 위해 제3회 고양커피축제 공동 주최
- 운영 내용 : 커피 체험, 관련 용품 판매, 유명 바리스타 아카데미, 커피 나무 및 열대작물 등 관내 농가 재배 품목 전시 등



○ 고양 특화 농업 전시·체험관

- 위치 및 규모 : 실내전시관 3홀 (1,059㎡) 전시 부스 8개소, 체험 9개소
- 전시내용
 - 농업기술센터 소속 연구회와 연계한 압화 작품, 곤충 생태, 양봉산업 등
 - 어린이 단체 관람 및 휴식 공간을 위한 플라워 포토존 1개소 조성
- 체험 프로그램

연번	참가 농가/업체	체험 품목
1	생활개선회 압화 분과	손거울 만들기, 모스나무 꾸미기 등
2	생활개선회 꽃음식 분과 농식품가공 (가공연구회)	꽃소금 물들이기, 꽃월병 만들기 등
3	생활개선회 천연염색분과	미니 에코백, 물병과우치 만들기
4	생활개선회 생활도예분과	빗살무늬 토기 꾸미기, 다육 심기
5	도시농업팀(마스터가드너)	잔디인형 만들기, 우드아트
6	숲속친구들	장승, 솟대 만들기 등
7	고양식용꽃협동조합	꽃차 포푸리 만들기 등
8	다재생아트	다육 아트
9	뜰안에 힐링팜	다육 아트

- 개별 및 사전 예약 어린이 단체 관람객 등 총 4,314명 체험 참여



야외 전시

○ 고양 풍년 정원

- 고양시의 풍요로움을 가을 수확과 풍년, 가을꽃으로 표현한 정원
- 전통 농기구와 트랙터, 벼짚으로 만든 황소 조형물 등으로 연출
 - 전체 전시 면적 : 200㎡
 - 전시 위치 : 주제광장
 - 주요 전시 : 농기구, 트랙터, 황소조형물, 가을꽃, 벼 등



○ 가을 명랑 운동회

- 가을 운동회를 컨셉으로 벼짚과 가을꽃으로 조성한 정원
- 다양한 전통놀이, 운동회 놀이 등을 즐기고 체험할 수 있게 연출
 - 전체 전시 면적 : 200㎡
 - 전시 위치 : 주제광장
 - 주요 전시 : 투호던지기, 대형윷놀이, 공던지기, 가을꽃, 고릴라조형물 등



○ 달콤살벌 할로윈 정원

- 대표 가을 행사인 할로윈 데이를 컨셉으로 조성한 포토존 정원
- 호러적인 요소가 가을꽃과 어우러져 이색적인 정원 연출
 - 전체 전시 면적 : 200㎡
 - 전시 위치 : 주제광장
 - 주요 작품 : 호박, 할로윈 소품, 가을꽃 등



○ 가을 낭만 포토존

- 낭만의 계절 가을의 정취를 느낄 수 있는 포토존 정원 조성
- 독서의 계절 가을과 사랑과 낭만 등 다양한 컨셉으로 연출된 포토존 연출
 - 전체 전시 면적 : 200㎡
 - 전시 위치 : 주제광장
 - 주요 작품 : 가을꽃, 허수아비, 고양이조형물 등



○ 가을빛 향기 화단

- 가을의 정취와 풍경을 그대로 느낄 수 있는 가을꽃 파종 화단
- 가을꽃 그대로의 모습을 담은 자연 친화적인 정원 조성
 - 전체 전시 면적 : 600㎡
 - 전시 위치 : 꽃전시관 전면 화단
 - 주요 화훼류 : 백일홍, 코스모스, 천일홍, 춘자국, 맨드라미 등



○ 교정시설 작품전시

- 교정시설 내 수형자 교정 프로그램으로 추진되는 국화 작품 전시
- 파종 화단에 함께 연출하여 다양한 국화 작품을 감상할 수 있는 정원
 - 전체 전시 면적 : 958㎡
 - 전시 위치 : 꽃전시관 광장
 - 주요 작품 : 총 128점의 국화 모형작, 현애작, 분재작, 입국 등



○ 고양시민가든쇼

- 2019고양국제꽃박람회 고양시민가든쇼 수상 작가를 중심으로 20팀 65명의 시민이 참여하여 정원 작품 연출

- 전체 전시 면적 : 1,680㎡(1개 정원 00㎡)
- 위치 : 보도블럭광장
- 수량 : 20개
- 주제 : 행복



◆ 화훼 및 소품 판매장 운영

순번	참가 농가/업체	판매 품목
1	경원농장	상세 고무나무류, 벤자민, 관엽소품
2	고향천연꿀	아카시아 꿀, 밤꽃꿀, 잡화 꽃꿀, 꽃화분
3	휴먼플러스	천연 아로마 방향제, 천연 허브 스프레이
4	설봉도예	화분 나무 받침, 꽃병, 청자, 백자 소품류
5	황고집 전통옹기	옹기 화분, 분수대, 꽃수반, 옹기 수반
6	더엠메이드	벽걸이 화분거치대, 벽걸이 화분 거치대
7	그리너리 농장	다육식물, 선인장, 호야, 피마옥, 용신목
8	진천농원	산세베리아, 산호수, 녹보수, 개운죽
9	꽃마을 농장	국화 대품
10	에버그린	선인장, 다육식물, 모듬 상품, 다육아트
11	대자농원	서양란, 장생란, 대엽풍란, 소엽풍란
12	살롬농원	다육식물, 리튬스, 금황환, 눈꽃선인장
13	경희농원	보스톤 고사리, 홍콩야자, 데모루, 팔손이
14	꾸미준	꽃다발, 스킨디아모스, 액자, 꽃모자
15	초당야생화	야생화 분재
16	아름뜰	프리저브드 플라워, 캘리그래피 액자, 압화액자
17	그린에디야	아로마 제품, 천연비염 놀몬향수, 행운목
18	작은인사동	화분, 화분받침, 꽃병, 천연염색 한복류
19	피닉스 팜	장미 및 절화
20	진선미 농원	벵갈, 떡갈 고무나무, 아루카시아, 극락조
21	홍농원	선인장, 용신목, 다육식물 아드로미쳐스,
22	광수화분	화병, 화분, 수반
23	다재생아트	다육아트 화분, 캔화분, 모스액자, 도우아트
24	고양시·한국화훼농협	폐화분 무료 나눔

홍보

언론 노출

- 신문 보도 : 총 109회
- 방송 프로그램 (무상) 촬영 및 방송 현황

번호	촬영일자	방송일자	프로그램명	내 용
1	9.25.	9.26.~9.27. (6회)	서울경기케이블TV뉴스	행사 개최 소식
2	10.5.	10.9.	OBS 우리동네한바퀴	현장스케치 및 체험 소개
3	10.7.	10.11.	tbs TV 공연에 뜨겁게 미치다	행사 개최 소식
4	10.10.	10.10.	MBN 생생정보마당	현장스케치 및 대표이사 인터뷰



온라인 홍보

- 공식 SNS 채널 홍보
 - 게시 주기 : 주 3회 ~ 5회
 - 홍보 내용 : 가을 나들이 키워드로 사전 홍보 및 행사 기간 중 전시 현황, 체험 프로그램 등 집중 노출로 관람 독려
 - SNS 광고 : 페이스북·인스타그램 통합 3회, 노출 85,431명
 - 유튜브 채널 영상 3건 게시

구 분	계	블로그	페이스북	인스타그램	트위터
팔로워 수	19,042	2,992	10,510	1,501	4,039
포스팅 수	101	16	35	37	10
조회수	155,695	7,158	140,961	7,576	-

○ SNS 기사단 운영

- 참가자 : 15명(국내 13명, 외국인 2명)
- 활동기간 : 2019. 8. 26. ~ 10. 13.
- 활동내용 : 블로그, 인스타그램, 페이스북 등 125회 포스팅
- 홍보효과 : 조회수 71,069회, 좋아요 14,618건

○ 온라인 이벤트

- 내용 : 소문내기, 영상 공유, 후기 이벤트 총 3회
- 추진결과 : 조회수 10,174회 / 961명 응모

◆ 오프라인 홍보

○ 인쇄물 제작·배포

- 1차 브로슈어, 포스터 : 시·구청·행정복지센터 등 1만부 배포
- 2차 가이드 맵 : 관람객 대상 1만부 배포



※ 관내 주요 장소에 옥외 광고물(현수막) 게재하였으나 돼지열병으로 인한 홍보 자제 방침에 따라 철거

축제 운영 · 편의 시설

◆ 편의시설

- 행사장 안내소 1개소, 의료지원 1개소
- 수유실 1개소, 방송실 1개소 운영
- 공식공급권 서비스시설 4개소

◆ 아프리카돼지열병 (ASF)관련 방역 대책 추진

- 운영 기간 : 행사 전기간
- 추진 내용
 - 행사 기간 중 매일 방역시설 운영 및 관리 실시
 - 운영인력 교육 및 관람객 안내 시 ASF 확산방지 요령 안내
 - 소독발판 살포 약제는 고양시 농업기술센터에서 지원받아 설치
- 방역 안내시설 설치현황

품목	규격	수량	내용
소독매트	1m×10m	6개소	시민 이동 동선에 소독발판 설치
방역 안내판	H1.8m	6개	시민 주요 이동로에 안내판 설치 및 아프리카돼지열병(ASF)확산방지 안내
현수막	W6.0m	5개	

◆ 운영 인력

- 연 인원 : 324명

구 분	연인원	일일 투입 인원	비 고
계	324명	일일 12 ~ 27명	
자원봉사자	252명	일일 10 ~ 20명	
환경관리 요원	48명	평일 2명, 휴일 4명	
주차관리요원	24명	3명	휴일만 운영

성 과

◆ 관람객 유치

- 입 장 객 : 총 120,780명 (2018년 88,106명 대비 37% 증가)

◆ 투자 및 수입

- 총 수입 : 31,080천원 (※시설 임대 수입)
 - 참가업체 부스임대 (화훼·소품 판매장 총 23개소) : 16,280천원
 - 식음료 서비스시설 (총 4개소) : 14,800천원
- 총 지출 : 345,850천원
 - 시 출연금 259,388천원, 재단 86,462천원
 - 분야별 지출내역

연번	구분	주요사업	예산액	지출액	차액	비고
총 계			400,000	345,850	54,150	-
1	행사운영	자원봉사자, 환경, 주차 인력 선발 운영 등	23,000	20,714	2,286	개막행사 취소
2	야외전시	야외 정원 조성 등	181,900	183,674	-1,774	ASF방역관련 사인물 설치 포함
3	실내전시	화훼 협회 작품전, 로비 구조물 조성 등	131,000	104,916	26,084	-
4	시설	행사장 수도, 전기, 텐트 등	28,700	28,078	622	-
5	홍보	옥외광고, 인쇄물 제작, 온라인 홍보 등	10,000	8,468	1,532	-
6	공연	공연 구역 설치, 공연팀 운영 등	25,400	-	25,400	사업추진 전면취소

◆ 참가업체 판매액

- 총 판매액 : 328,471천원
 - 화훼·소품 판매장 : 131,300천원
 - 커피·농업 체험 72,073천원
 - 식음료 서비스시설 : 125,098천원

고양꽃전시관 및 선인장전시관 운영

◆ 고양꽃전시관 노후 기계·설비·시설 교체 사업

- 기 간 : 2019. 3월 ~ 2019. 9월
- 대 상 : 고양꽃전시관 (호수공원 내)
- 사업내용
 - 준공 후 20년이 경과된 고양꽃전시관의 주요 시설 개·보수
 - 노후 기계·설비·시설의 교체·보수로 최적시설환경 조성 및 안전운영
 - 내구 연한 초과로 기능이 저하된 기계 설비와 반복적 하자 발생시설물 (천정 누수, 화장실 파손 등) 보강공사 추진
 - 전시관 안전, 위생, 황사, 미세먼지 등 관람 환경개선 공사 추진
- 사업량

구 분	교체 및 공사 내용
1,2 공조기 보수 공사	<ul style="list-style-type: none"> · 공기조화기 1,2호 보수 공사 · 공조기 팬벨트 교체 및 베어링 교체 등 · 공기조화기 내부 도색 및 세관 작업
배수펌프 및 밀폐형 팽창탱크 교체 공사	<ul style="list-style-type: none"> · 공조실 내 배수펌프, 밀폐형 팽창탱크 교체 · 기계패널 및 내부 부식 제거, 교체작업 추진
3공조설비 교체 및 공조덕트 청소 공사	<ul style="list-style-type: none"> · 고양꽃전시관 3공조설비 구입 및 설비 교체 공사 · 1,2,3공조기 챔버 및 실내전시관 덕트 청소작업
자동제어 시스템 교체	<ul style="list-style-type: none"> · 기존 노후 센서, 자동제어 밸브 통신라인 교체작업 · 공조기 임버터 및 전자패널, 제어프로그램 교체

- 공사 효과
 - 고양꽃전시관 에너지 소비 절감과 시설 운영 효율 증대
 - 노후 시설 개·보수를 통한 전시환경 개선으로 대관 활성화 및 시민 이용 만족도 증가
- 2019년 내 추가 공사 추진
 - 꽃전시관 노후 화장실 등 개·보수 추진 (2019.12월 한)
 - 꽃전시관 지붕 및 기반시설 보수공사 추진 (2020. 2월 한)
 - 2020. 4월초 : 노후 시설물 개보수 및 실내 리모델링 등 전체 공사 완료

◆ 고양꽃전시관 대관 추진 현황

○ 운영기간 : 2019. 1. 1. ~ 12. 31.

○ 대관수입 : 총 **138,594,290원** (2018년 대비 **43%증가**)

※ 2018년도 대관수입 : 96,861,110원

○ 고양꽃전시관 가동률 : **73.15%** (365일 중 267일)

※ 기관 경영이행평가 기준으로 자체 행사개최, 시설 개보수 공사·점검 일정을 전시관 가동률에 포함

○ 고양꽃전시관 운영 내역

행사명	대관기간	주최 · 주관
고양 DMC 리슈빌 더 포레스트 입주박람회	2019.01.18.~01.20. (3일간)	주식회사 풀하우스전람
하남 KKF 코리안 챔피언십 도그쇼	2019.01.25.~01.28. (4일간)	한국펫타운
래미안 길음 센터피스 입주박람회	2019.02.15.~02.18. (4일간)	주식회사 목수와 칠쟁이
2019 수도권 난연합회 난전시회	2019.03.09.~03.10. (2일간)	고양시 / 능곡난원 (수도권난연합회)
제1회 펫컬처 엑스포	2019.03.21.~03.25. (5일간)	(주)씨플레이코리아
2019 고양시 중장년 일자리 박람회	2019.03.26.~03.27. (2일간)	고양시 일자리정책과
2019 고양국제꽃박람회	2019.03.28.~05.21. (55일간)	(재)고양국제꽃박람회
지구정복 슈퍼캐트페스타	2019.05.22.~05.27. (6일간)	주식회사 이루미컴퍼니
고양꽃전시관 연간안전점검 상반기 (1/3)	2019.05.28.~06.06. (10일간)	(재)고양국제꽃박람회
고양 향동 DMC 해링턴플레이스 입주박람회 (1차)	2019.06.07.~06.10. (4일간)	주식회사 풀하우스전람
고양꽃전시관 연간안전점검 상반기 (2/3)	2019.06.11.~06.13. (3일간)	(재)고양국제꽃박람회
고양 향동 DMC 호반베르디움더포레 입주박람회	2019.06.14.~06.17. (4일간)	(주)엔토베토플러스
고양꽃전시관 연간안전점검 상반기 (3/3)	2019.06.18.~06.20. (3일간)	(재)고양국제꽃박람회
고양 향동 DMC 해링턴플레이스 입주박람회 (2차)	2019.06.21.~06.24. (4일간)	주식회사 풀하우스전람
고양꽃전시관 3공조설비 교체 및 공조덕트 청소 공사	2019.03.28.~05.21. (68일간)	(재)고양국제꽃박람회
2019고양가을꽃축제	2019.09.16.~10.16. (31일간)	(재)고양국제꽃박람회
제18회 고양국제현대미술제(아트페어)	2019.10.24.~10.30. (7일간)	고양시 / (사)고양미협
2019대한민국정책컨벤션&페스티벌	2019.10.31.~11.02. (3일간)	고양시 기획담당관
고양꽃전시관 냉난방 전환공사	2019.11.11.~11.22. (12일간)	(재)고양국제꽃박람회
고양꽃전시관 연간안전점검 하반기	2019.11.25.~11.30. (6일간)	(재)고양국제꽃박람회
고양꽃전시관 복합문화공간 조성공사	2019.12.01.~12.31. (31일간)	(재)고양국제꽃박람회

◆ 선인장 전시관 운영사업 추진 현황

- 운영기간 : 2019. 1. 1. ~ 2019. 12. 31. (연중)
- 운영시간 : 매일 09:30~17:30
 - 매주 월요일, 1월 1일, 설날, 추석명절 당일 휴관
- 입장요금 : 1,000원(고양시민 무료)
- 수입액 : 총 30,065,700원 (※2019.10.31.기준)
 - 선인장 전시관 입장료 : 10,065,000원
 - 화훼 직판장 및 시설 임대 : 20,000,700원
- 관람객 : 총 35,273명 (※2019.10.31.기준)
 - 유료 관람객 : 10,065명
 - 고양시민 : 25,208명
- 관리·운영 내용
 - 선인장 전시관 372종의 선인장 생육 관리
 - 병충해 사전 방제 작업 매일 1회 실시로 생육환경 개선
 - 난방 펌프 등 노후화된 주요 시설 교체 및 보수작업 추진
 - 주요 포토존 선인장 보식 연출 (설화 등)



- 향후 역점 추진 사항
 - 고양시를 대표하는 선인장·다육식물 전시관으로 육성
 - 보유식물 생육 및 시설환경 관리로 최적의 전시 환경 조성
 - SNS 및 유튜브 등 온라인 홍보 확대

화훼산업 멀티태스킹 추진

◆ 고양플라워비즈니스페어 (원당화훼단지) 개최 결과

- 일 시 : 2019. 04. 26.(금) ~ 05. 12.(일), 17일간 (운영시간 10시 ~ 17시)
※ 2019고양국제꽃박람회 기간 중 원당화훼단지 이원화 개최 (기간 동일)
- 장 소 : 원당화훼산업특구 정보센터 내 전시 및 화훼단지 농가 견학, 체험
- 내 용
 - 신품종 및 우수품종 전시, 원예 자재 전시, 국내·외 저명인사 컨퍼런스 및 세미나(14회), 세계 화예 작가 데몬스트레이션(9회)
 - 농가 화훼 체험 (5개소), 견학 (12개소)
- 목 적
 - 화훼 종사자 네트워크 구축 및 정보 교류를 위한 전문 비즈니스 추진
 - 생산 농가 견학 및 화훼 체험으로 화훼 관심 증대
- 참가 현황
 - 참가자 (업체, 농가) 현황

구 분	참 가 사	컨퍼런스	방문객
정보센터 전시	5개국 27개 업체	23회	3,517명
화훼농가 (체험, 견학)	체험 2개, 견학 9개, 체험·견학 3개	-	체험 1,166명, 견학 6,088명 (꽃해설사1,694명/자유견학4,394명)

○ 개최 성과

- 화훼 우수 품종 전시, 품목별 세미나 개최 등 관계자들을 위한 다양한 정보 교류 활성화로 국내 화훼 산업 발전에 기여
- 화훼 생산 농가 체험 및 견학을 통한 시민 대상 화훼 소비문화 확산에 기여
- 고양시 화훼 생산 단지 내 행사 개최로 원당화훼단지 홍보 효과 및 “꽃의 도시 고양시”로서의 위상 제고



◆ 아시아 화훼박람회 개최기구 연합(C.A.F.E.) 교류협력 활성화

○ 주요 추진 사항

- 정규 회의 개최 : C.A.F.E. 제 4차 정기총회
- 월간 온라인 뉴스레터 발행, 신규가입기관 유치활동 및 교차 참가 등
- 회원 기관 현황 : 총 13개 기관

①부탄 농림부, ②인도네시아 마나도시, ③인도네시아 도모혼시, ④일본 동경 그랑프리 국제난 페스티벌, ⑤카자흐스탄 아스타나KS, ⑥고양국제꽃박람회, ⑦말레이시아 푸트르자야 관광청, ⑧네팔화훼협회, ⑨파키스탄화훼협회, ⑩싱가포르화훼협회, ⑪대만 타이베이 시, ⑫태국 왕정식물원 로얄파크 라차폭, ⑬두바이미라클가든

○ 교류협력 내용

- 행사교차 참가 및 공동기획 : 2019 고양국제꽃박람회 및 회원국 주요 행사 기간 중 정기총회 개최, 고유·보존식물 교차전시, 상징적 화훼조형물 공동제작, 아시아 국가정원 및 C.A.F.E. 파빌리온 조성 추진
- 회원국 간 협력활성화 및 기구 확대 추진
회원국 간 적극적·협조적 공동업무 진행을 활성화하며 신규 회원국 유치로 상호 보완적 커뮤니티 확대 구축

○ 정기총회 개최 개요

- 행사명 : 아시아화훼박람회개최기구연합 제4차총회 및 화훼 세미나
- 일 자 : 2019년 5월 2일 (목) (※2019고양국제꽃박람회 기간 중)
- 장 소 : 고양꽃전시관 컨퍼런스룸
- 회의 결과 (주요 성과)
 - 신규 회원기관 가입 : 두바이미라클가든, 인도네시아 마나도시
 - AIPH(국제원예생산자협회) 특별 참가 : 개최행사 현황 및 발전방향 제안
 - C.A.F.E. 회원기관 개최 행사 교차 참가 등 업무협약
 - 지속 가능한 정보 교류 및 화훼·관광·전시사업 글로벌 네트워크 구축 등



◆ C.A.F.E. 아시아피빌리온 조성 연출

○ 연출 목적

- 2019고양국제꽃박람회 실내전시장 구역 내 ‘아시아화훼박람회 개최기구 연합(C.A.F.E.)’ 정원 조성으로 아시아 화훼문화 확산 및 관람객 만족 제고

○ 사업 개요

- 사업명 : 2019고양국제꽃박람회 아시아피빌리온
- 사업장소 : 고양꽃전시관 제1전시관 (770㎡)
- 전시구성
 - 벽면정원, 공중 화훼연출, 입구화훼기둥, 상징 조형물 연출
 - 국가별 건축물 정원 및 희귀식물 전시대 설치
 - C.A.F.E. 홍보관 : 아시아화훼박람회 개최 기구 및 아시아 타 국가 화훼축제에 대한 정보 제공

○ 추진 효과

- 아시아화훼박람회 개최 기구연합의 소개, 정보제공 및 참가의식 제고
- 고양국제꽃박람회를 찾는 관람객에 대한 C.A.F.E. 소개 및 실내 전시 정원 및 포토존 등 볼거리 제공



벽면 및 공중연출



메인조형물 설치



희귀식물 전시

◆ 화훼복합 멀티태스킹 구축 : 기업(기관)유치 및 공동마케팅 추진

○ 기업 유치 및 정원 조성 현황

- 두바이 미라클가든 : 조형물·프레임 제작 및 일체 운송, 정원 조성
- 유니세프 : 야외정원 및 홍보관 설치 운영, 기념품 증정 등
- 월드비전 : 야외정원 조성 및 기관 홍보, 관람객 기념품 증정 추진



두바이 미라클가든



월드비전



유니세프

○ 기업(기관)과의 협업 및 화훼문화 캠페인 추진

- 전국 관광열차 및 기획 사업 추진 (한국철도공사)
- 서울·경기권 지하철 여행 기획 추진 (서울교통공사)
- One Table One Flower 캠페인 추진 (aT한국농수산물유통공사)



○ 주요 기관(기업) 공동마케팅 추진 현황

기업(기관)명	공동마케팅 추진 개요
네이버	• PC, 네이버모바일(스마트폰)을 통한 광고 지원
한국철도공사	• 수도권 약 220개 역사 P1전광판 및 KTX, 기업 홍보틀 공동 기획
서울교통공사	• 1-8호선 약 280개역사 및 열차 내·외부 기업 홍보틀 공동 기획
롯데	• 수도권 800개 점포 매장을 통한 홍보 및 기업 자체 홍보틀 공동사용
유니세프	• 유니세프 SNS 팔로워 100만명 및 파워블로거를 통한 공동 홍보 추진
월드비전	• 월드비전 SNS 팔로워 54만명 및 파워블로거를 통한 공동 홍보 추진
농협	• 전국 농협중앙회 영업점 약1,200점포 객장내 홍보

⇒ 공동마케팅(Cross Media) 및 기업(기관) 인프라를 활용한 행사 홍보, 입장권 판매, 현장 홍보관운영, 단체관람객 유치 및 정원 조성 등 주요 사항 협업 추진

○ 공동마케팅 추진효과 : 2,114,000천원 상당

기업(기관)명	광고비 산출	비고
계	<u>2,114,000천원</u> 상당	
한국철도공사	350,000천원 상당	
서울교통공사	400,000천원 상당	
롯데	614,000천원 상당	
C.A.F.E. (회원국 13개 기관)	150,000천원 상당	
네이버	500,000천원 상당	
기타 기업 (유니세프, 월드비전)	100,000천원 상당	

